



사용설명서



LG TROMM 드럼 세탁기

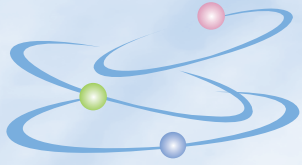
사용전에 '안전을 위한 주의사항' 을 반드시 읽고 정확하게 사용하여 주십시오!
사용설명서는 제품을 사용하는 사람이 언제든지 볼 수 있는 곳에 보관하십시오!
사용설명서에 제품보증서가 포함되어 있습니다.
세탁기 설치에 대한 안내문은 35-40쪽을 참조하여 주십시오.

FR1352NCZ



P/No. : MFL48165926

www.lge.co.kr



TROMM

탁월한 세척력의 한국형 드럼세탁기

각 부분의 이름

급수호스 35p 36p

세제/섬유유연제통 11p

세탁조

(세탁조)문

배수호스

잔수제거부 41p

운송용 고정볼트(4개) 37p

전원플러그
(교류 220V 전용)

기능조작부 12p

수평조정다리 38p

서비스 커버 41p

배수펌프

부속품



급수호스 2개
(냉수-청색, 온수-주황색)



급수호스 연결기



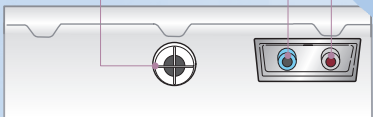
스패너 1개



캡 4개
(고정볼트 구멍마개)

뒷면

환기구
냉수 급수구 35p
온수 급수구 36p




◆ 본 제품은 220V 전용입니다.

◆ 부속품은 모델에 따라 다를 수 있습니다.

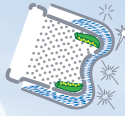
제품의 특징

- 1** 6가지 다양한 움직임으로 손세탁처럼 꼼꼼한 세탁기


기존 1가지의 회전방식이 아닌 6가지 모션을 이용하여 빨래의 종류와 양에 따라 최고의 세탁성능을 구현하고 세탁시간을 단축합니다.


- 2** 통살균 기능


통살균 전용 코스 적용과 세탁조 청소시점 자동알림기능(※)으로 세탁기 내부에 발생된 균들을 살균하여 깨끗하고 청결한 세탁조를 유지할 수 있습니다.


- 3** 순환 샤워 기능


순환 샤워 기능이 세제를 순환시켜 샤워해 주어 세제를 더 잘 녹이므로 적은 세제량으로 효과적인 세탁을 할 수 있습니다. 헹굼 때에는 물을 순환시켜 샤워 해주므로 적은 물로 효과적인 헹굼을 할 수 있습니다.


- 4** DD 인버터를 채용한 드럼식 세탁기


세탁조를 인버터제어 BLDC 모터로 직접구동 하는 방식으로 조용하게 세탁되고 전기료도 절약됩니다.


- 5** 버튼 잠금 기능(CHILD LOCK)


세탁진행 중 어린이의 버튼 조작으로 인한 사고를 방지하기 위한 기능입니다.


- 6** 파워엠보싱 항균 세탁조


물방울 무늬의 항균 세탁조가 옷감의 손상을 줄이면서 세탁력은 향상시키고, 세균과 곰팡이의 번식까지 억제해 줍니다.


- 7** 안심케어

세탁물량 자동 감지와 세제량을 자동 감지 하여 최적의 세탁 성능을 구현하는 신기능입니다.


- 8** 스마트 진단

세탁기에 이상이 발생하였을 경우 서비스 센터로 이상 현상을 전송하는 기술입니다. 정확하고 신속한 분석을 통해 고객에게 믿음과 신뢰를 주는 서비스를 제공합니다.





차례

준비하기

각 부분의 이름	2
제품의 특징/차례	3
안전을 위한 주의사항	4~8
겨울철 동결관리/ 세탁기 관리하기	9
알아두기/ 세탁물 준비하기	10
세제 · 섬유유연제 사용방법	11

사용하기

각 버튼의 기능	12~13
사용하기 전에	14
표준 코스 · 기능성 의류 코스	15
컬러케어 코스 · 찬물세탁 코스	16
란제리/울 코스	17
이불 코스	18
행궁+탈수 코스	19
에어클리닝 코스	20
스피드 워시 코스 · 조용조용 코스	21
알뜰삶음 코스 · 짜든때(불림) 코스	22
애벌 세탁 · 강력 세탁	23
표준 세탁 · 적은때 세탁	24
운동화 세탁	25
통살균	26
빨래추가	27
예약세탁	28
세탁, 행궁, 탈수 중 원하는 것만 하고 싶을 때	29
스마트 진단 기능	30
세탁에서 건조까지	31~32
건조만 하고 싶을 때	33
버튼 잠금 기능	34

설치하기

급수호스 연결방법	35~36
설치방법	37~38
설치용 부자재 별매품 안내	39
전원 및 접지 확인	40

청소 및 확인하기

청소방법	41~43
고장신고 전 확인하기	44~45
세탁의 일반상식	46
제품보증서/소비자 피해보상 안내	47
제품규격	48

준비

사용

설치

청소 및 확인

안전을 위한 주의사항

다음에 표시되어 있는 안전에 관련된 주의사항들은 제품을 안전하고 정확하게 사용하여 예기치 못한 위험이나 손해를 사전에 방지하기 위한 것입니다.

● 주의사항은 “경고”와 “주의”의 두가지로 구분되어 있으며, 의미는 다음과 같습니다.

- ⚠ : 이 그림 기호는 위험을 끼칠 우려가 있는 사항과 조작에 대하여 주의를 환기시키기 위한 기호입니다. 이 기호가 있는 부분은 위험발생을 피하기 위하여 주의깊게 읽고 지시에 따라야 합니다.
- ⊘ : 이 그림 기호는 해서는 안되는 금지 내용입니다.

⚠ **경고** : 표시사항을 위반할 시 심각한 상해나 사망이 발생할 가능성이 있는 경우

⚠ **주의** : 표시사항을 위반할 시 경미한 상해나 제품손상이 발생할 가능성이 있는 경우

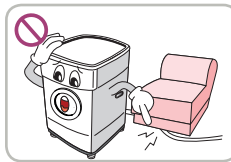
⚠ 경고

권장안전사용기간 5년 - 권장안전사용기간을 초과하여 사용시 사용 환경 및 제품노후로 인하여 안전사고가 발생할 수 있습니다.
 권장안전사용기간 내에 안전점검 받으시길 권장합니다. * 안전점검은 유료서비스입니다.

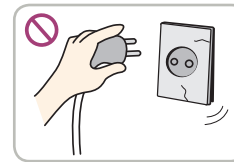
전 원 및 설 치



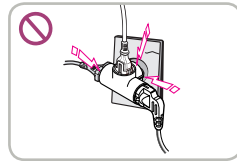
안전을 위해 반드시 접지해 주세요.
 고장 및 누전의 경우에 감전의 위험이 있습니다. 접지선의 접지 방법은 사용설명서를 참조하거나 서비스센터에 문의해 주세요.



전원코드를 가공하거나, 깔개나 무거운 것을 올려놓아 손상시키지 마세요.
 코드가 손상되면 화재·감전의 원인이 됩니다.



전원코드, 플러그, 콘센트가 파손 또는 손상되었을 경우에는 사용하지 마세요.
 플러그가 파손되어 화재·감전의 원인이 됩니다.



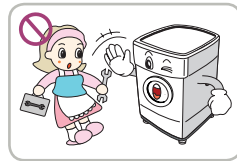
하나의 콘센트에 여러기기를 동시에 사용하지 마세요.
 콘센트의 이상발열로 인한 화재의 원인이 됩니다.



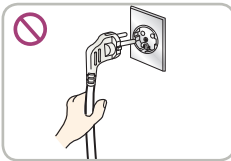
세탁기를 설치할 때는 전원코드나 플러그를 뽕기 쉬운 곳에 설치하고, 사용하지 않을 때는 반드시 전원 플러그를 뽑아주세요.
 화재, 감전의 원인이 됩니다.



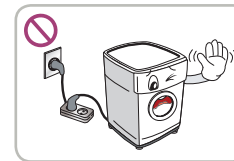
목욕탕이나 카펫 위 또는 눈, 비에 노출된 장소나 물이 튀는 곳에는 설치하지 마세요.
 감전, 화재, 고장, 변형의 우려가 있습니다. 겨울철 영하 온도로 인해 호스가 얼어 터져 누수가 발생할 수 있습니다.



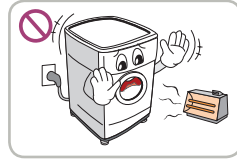
수리 기술자 이외에는 절대로 분해하거나, 개조하지 마세요.
 고장·화재·감전의 원인이 됩니다.



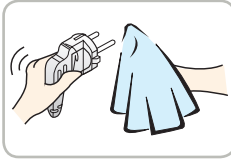
전원플러그를 뽕 때는 플러그를 잡고 빼주세요.
 선을 잡아 당겨 빼면 심선의 일부가 끊어져 발열로 인한 화재의 원인이 됩니다.



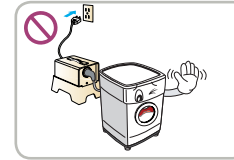
연장 콘센트를 이용하여 전원 연결을 하지 마세요.
 전용 콘센트를 사용하세요.
 감전, 화재의 위험이 있습니다.



세탁기를 열기구 가까운 곳에 설치하거나 세탁기 위에 촛불, 담뱃불 등을 올려놓지 마세요.
 제품 변형이나 화재의 원인이 됩니다.



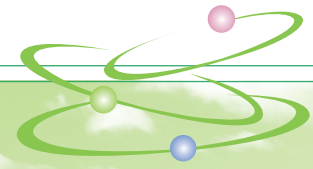
전원플러그에 먼지, 물 등이 묻어 있으면 마른 수건으로 닦아내고, 플러그가 흔들리지 않도록 끝까지 확실하게 꽂아주세요.
 화재, 감전의 원인이 됩니다.



110V를 승압용 변압기를 이용하여 220V로 승압하여 사용하지 마세요.
 감전·화재의 위험이 있습니다.



제조사를 통해 설치를 받으시고 이사 등 이전 설치 시 자가/이삿짐 센터 등 비전문가를 통해 설치하는 경우에는 제조사 서비스를 통해 설치 점검을 받으세요.
 잘못된 설치로 인해 고장이나 화재의 위험이 있습니다.



! 경고

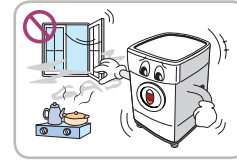
사용 및 청소



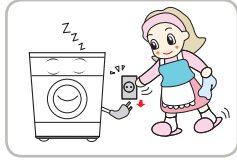
청소시 본체에 직접 물을 뿌리지 마세요.
화재 · 감전의 원인이 됩니다.



송곳이나 핀 등으로 버튼을 누르지 마세요.
감전의 위험이 있습니다.



도시가스 등의 가스 누출이 있을 때는 세탁기나 전원코드를 조작하지 말고 창문을 열어 환기를 시켜주세요.
불꽃이 튀어 폭발 또는 화재의 원인이 됩니다.



청소할때나, 사용하지 않을 때는 플러그를 빼주세요.
물 침투나 먼지가 쌓여 발열, 발화 등에 의한 감전, 누전화재의 원인이 됩니다.



전원플러그나 스위치는 젖은 손으로 조작 또는 취급하지 마세요.
감전 · 화재의 위험이 있습니다.



바퀴벌레 또는 해충 (파리, 빈대, 쥐) 등이 많은 곳에는 세탁기 유지에 관심을 기울여 주십시오.
전선을 훼손시키거나 화재의 원인이 됩니다.



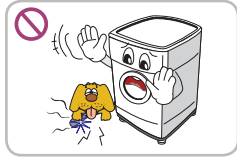
어린이나 애완동물이 제품에 올라 타거나, 세탁조 안에 들어가지 않도록 주의하세요.
낙하 또는 회전에 의해 상해 및 질식사 등의 우려가 있습니다. 세탁 전 항상 확인하세요.



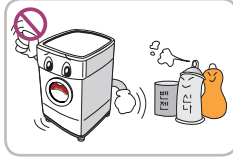
용제 성분의 세제를 절대 사용하지 마세요.
유독성 가스발생 또는 세탁기 부품 손상 화재 및 폭발의 위험이 있습니다.



세탁기의 밀면이 물에 잠긴 경우 세탁실내 들어가지 마세요.
전기에 의한 감전 및 화재의 위험이 있습니다.



조그마한 동물이나 애완동물이 전원선, 급수호스 등을 갉아 먹을 수 있으니 주의하세요.
동물에게 감전의 위험이 있으며 제품이나 재산상의 손상이 발생할 수 있습니다.



가연성 가스 누설 및 인화성 물질 (벤젠, 가솔린, 신나, 석유, 알코올 등) 의 근처에서 사용하지 마세요.
폭발이나 화재의 원인이 됩니다.



제품이 침수 되었을 경우에는 반드시 서비스센터에 의뢰하세요.
감전이나 화재의 위험이 있습니다.



스팀분사 장치에서 스팀이 나오고 있을 때에는 스팀에 손이나 신체의 일부를 가까이 가지 않도록 하세요.
스팀의 열기에 의해 화상의 원인이 됩니다.

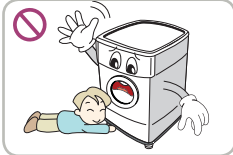


가솔린, 석유, 벤젠, 신나, 알코올, 식용유, 육류 고기 기름 성분이 묻은 세탁물을 건조하지 마세요.
기름 성분이 묻은 세탁물은 물세탁 후에도 기름성분이 완전히 제거되지 않으므로 건조시 기름 성분이 화학적 반응에 의한 화재의 위험이 있습니다.

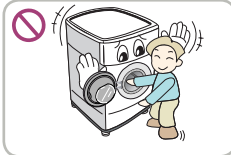
안전을 위한 주의사항

! 경고

사용 및 청소



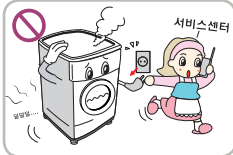
동작 중 세탁기 밑에 손을 넣거나 금속 물건을 넣지 마세요.
상해의 위험이 있습니다.



어린이 손이 문 사이에 끼이지 않도록 세탁기 가까이 오지 않도록 하세요.
상해의 위험이 있습니다.



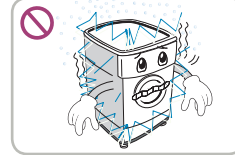
세제 넣는 곳을 열고 손을 넣지 마세요.
세제투입 장치에 손이 끼어 상해를 입을 위험이 있습니다.



세탁기에서 이상한 소리, 냄새, 연기가 나면 바로 전원플러그를 뽑고 서비스 센터에 문의하세요.
감전, 화재의 위험이 있습니다.



고온 세탁/건조 중에는 세탁조 문의 유리나 제품상부가 뜨거우니 손을 대거나 물건을 올려놓지 마세요.
화상 및 상해나 올려놓은 물건의 변질·변형의 우려가 있습니다.



동절기에 배수호스와 급수호스가 얼었을 경우 녹인 후 사용하세요.
부품이 얼어 동작하지 않거나 수명 저하의 원인이 되어 화재나 감전의 위험이 있습니다.

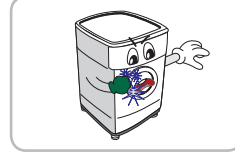
제품 폐기



포장재(비닐, 스티로폼)은 아이들의 손이 닿지 않게 폐기 하십시오.
포장재에 의한 질식사 사고 방지를 위해서입니다.



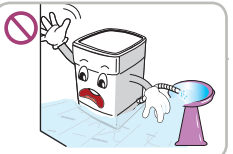
전원플러그를 자르고, 버튼부를 망가뜨리세요.
재사용 방지를 위해서입니다.



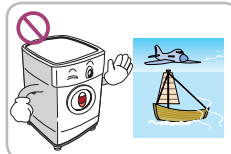
세탁조 문의 도어 장치를 망가뜨리세요.
아이가 세탁조 안에 갇히는 일이 없도록 하기 위해서입니다.

! 주의

사용 및 청소



배수호스를 세면대에 걸쳐 두지 마세요.
세탁기의 배수되는 양과 세면대의 배수 비율이 맞지 않으면 누수가 발생할 수 있습니다.



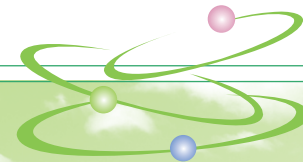
해상 또는 비행기 내부에 설치하지 마세요.
특수한 조건에서 사용이 가능한지 가까운 서비스 센터에 꼭 문의하세요.



안마시술소나 피부관리실 등에서 사용하는 오일, 크림, 로션 등의 약품이 묻은 세탁물을 넣고 세탁하지 마세요.
패킹이 변형되어 누수 발생의 원인이 됩니다.

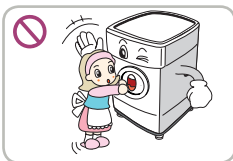


외관을 표백제로 닦거나 묻히지 마세요.
제품 표면에 표백제가 묻게 되면 외관의 변색이 발생 될 수 있습니다.
(예 : 락스, 옥시크린 등의 표백제류)
액체세제 및 표백제 사용시 제품에 떨어지면 코팅이 부식되거나 변색이 발생되므로 사용시 각별한 주의가 필요합니다.



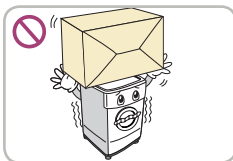
! 주의

사용 및 청소



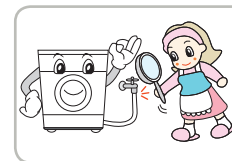
동작중에 무리하게 문을 열려고 하지 마세요.

동작중에는 문이 열리지 않으므로 무리하게 문을 열면 파손의 원인이 됩니다.



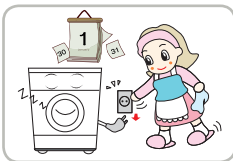
세탁기 위에 물건을 올리지 마세요.

동작 중 물건이 넘어지거나 떨어져서 상해의 위험이 있습니다. 탈수할 때 떨어지는 소리가 날 수 있습니다.



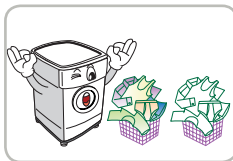
세탁 후에는 반드시 수도꼭지를 잠그고, 세탁 전에 다시 수도꼭지를 틀어 호스의 접속을 확인해 주세요.

나사가 풀어져 있으면 물이 새어 재산상의 피해를 가져올 수 있습니다.



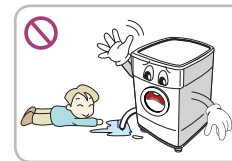
장시간 사용하지 않을시 주전원 스위치를 내리고 전원 플러그를 뽑아주세요.

고장이나 화재의 원인이 됩니다.



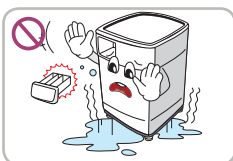
삶을 수 있는 세탁물(순면, 기저귀 등) 인지 반드시 확인해 주시고, 흰색이나 밝은 색상의 옷과 물이 빠지는 짙은 색상의 옷은 분리하여 세탁하세요.

세탁물이 수축, 변색 등 손상될 수 있습니다.



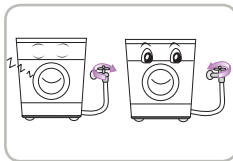
배수되는 물은 뜨거운물로 손대지 마세요.

화상 및 상해의 위험이 있습니다.



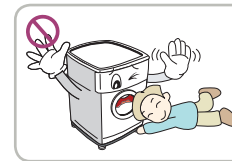
세제 넣는 곳을 제거한 상태에서 동작시키지 마세요.

누수 발생의 원인이 됩니다.



세탁 후에는 반드시 수도꼭지를 잠그고, 세탁 전에는 다시 수도꼭지를 열어 주시기 바랍니다.

나사가 풀어져 있으면 물이 새어 누수가 발생할 수 있습니다.



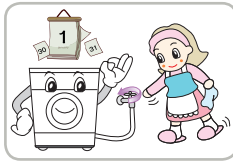
세탁기 사용법을 완전히 익히시고, 어린이가 사용하지 않게 주의 시켜 주세요.

전기사용, 회전체 등이 많아 위험 하오니, 사용시에는 항상 주의 하십시오. 또한 어린이의 세탁기 조작은 위험합니다.



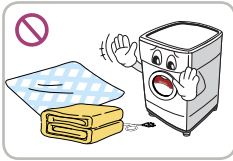
분말세제를 세탁물에 직접 뿌리지 마세요.

세탁물 탈색의 원인이 됩니다.



단수 후 또는 급수호스를 분리한 후 다시 연결할 때는 전원과 '동작/일시정지' 버튼을 누른 후 천천히 수도꼭지를 열어 주세요. 장시간 사용하지 않았을 때도 동일합니다.

급수호스, 수도배관에 공기가 압축되어 본체가 파손되거나 누수가 될 수 있습니다.



전기담요와 카펫은 절대로 세탁 하지 마세요.

세탁기 및 세탁물 손상의 원인이 됩니다.



방수소재 (스키복, 기저귀 커버, 발 닦이용 발판, 커튼) 등은 세탁기에서 세탁하지 마세요.

세탁물이 튀어 나오거나 이상 진동 등으로 인하여 상해를 당할 우려가 있고 세탁기의 벽면, 바닥 등의 파손 및 의류의 손상 등을 초래 할 수 있습니다.(기저귀 커버, 땀복, 비옷, 우산 커버, 스키복, 자동차 커버, 침낭 등)방수성 의류의 경우 세탁기의 탈수조가 회전할 때 수분이 빠져 나가지 못하기 때문에 세탁물이 한쪽으로 몰려 수평을 이루지 못하여 진동의 원인이 됩니다. 모델에 따라 기능성 의류의 사용이 가능한 코스가 있으므로 옷감의 종류를 확인 후 사용 바랍니다.

안전을 위한 주의사항

! 주의

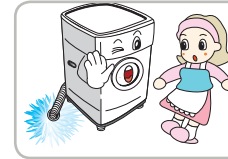
사용 및 청소



세탁의 목적으로만 사용하세요.
세탁 이외의 목적으로 사용시 발생하는 손상은 보상되지 않습니다.(신발, 감자, 양배추, 무우 등 음식물)



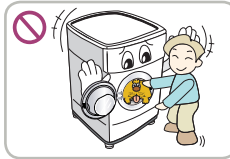
염색제나 표백제는 세탁기 사용이 가능한 제품만 세탁하십시오.
의류의 손상 및 세탁기 손상이 발생될 수 있습니다.



배수펌프 청소, 긴급배수, 긴급상황 발생으로 세탁조 문을 열 때는 반드시 배수 완료 또는 찬물일 경우에 하세요.
화상의 원인이 됩니다.



세탁기의 수리시 부품은 반드시 LG 순정 부품으로 교환하세요.
제품의 성능, 신뢰성 보증을 위해 꼭 준수하십시오.



세탁기에 애완동물 등 살아있는 동물을 넣지 마세요.
상해의 위험이 있습니다.



황화합물이 포함된 표백제는 사용하지 마세요.
부품의 부식으로 인한 손상이 발생될 수 있습니다.

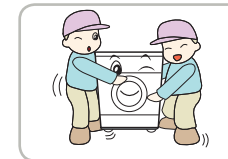
전원 및 설치



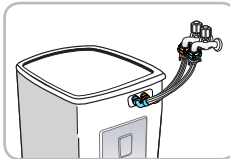
바닥이 튼튼하고 수평인 곳에 설치하세요.
진동·소음의 원인이 됩니다.



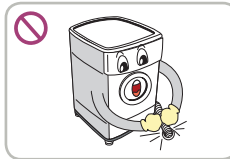
겨울철이나 영하의 온도일 때 배달된 세탁기는 설치 후 바로 동작하지 마세요.
부품이 얼어 동작이 되지않아 제품 및 부품에 이상이 발생할 수 있습니다.



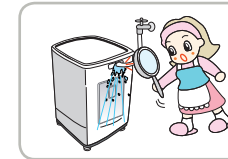
제품이 무거우므로 포장을 풀거나 옮길 때는 반드시 2사람 이상이 하여 주세요.
떨어지거나, 부딪쳐 훼손 또는 상해의 원인이 됩니다.



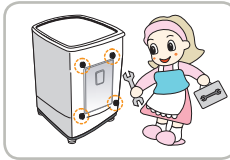
냉수와 온수 호스 연결을 바뀌지 않도록 하세요.
냉수와 온수 호스 연결이 바뀌면 건조가 안되며 오동작의 원인이 됩니다.



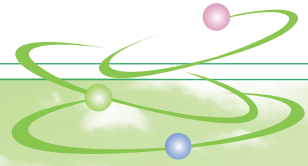
배수호스가 이탈되어 물이 튀지 않도록 배수호스를 확실히 고정 하세요.
물이 튀어 전원부에 영향을 주거나 주변이 지저분해 질 수 있습니다.



급수호스 연결 후 동작 전에는 반드시 수도꼭지를 열어 물이 새는지 확인하세요.
누수로 인해 재산상의 손실이 발생할 수 있습니다.



처음 설치시 제품 뒷면의 운송용 고정볼트가 제거되었는지 확인 하세요.
운송용 고정볼트를 제거하지 않으면 세탁기의 고장 및 소음의 원인이 됩니다.



겨울철 동결관리

세탁기 관리하기 세탁기의 고장을 방지하기 위해서는 반드시 지켜주세요.

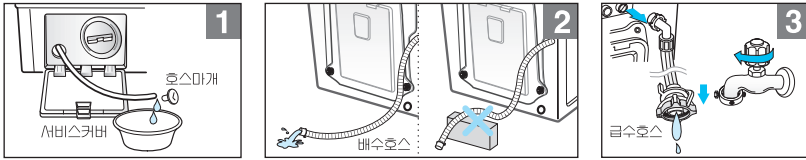


겨울철 동결 주의

- 세탁기가 얼면 정상적으로 동작이 안되므로 반드시 겨울철에도 얼지 않는 장소에 설치 하십시오.
- 설치환경상 부득이하게 베란다, 옥외 등 제품이 얼 수 있는 장소에 설치시 아래의 사항을 반드시 확인해 주세요.

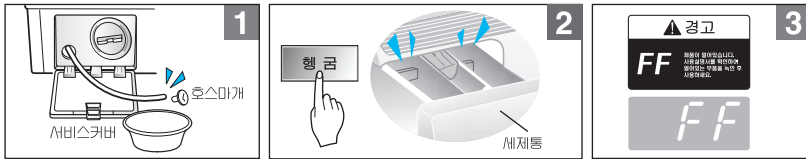
겨울철에 얼지 않게 하려면

- 1 세탁 후 하단의 서비스커버를 열고 잔수제거 호스 마개를 열어 펌프 내부에 남아있는 물을 빼주세요. 물을 뺀 다음 잔수제거 호스 마개와 서비스커버를 다시 닫아 주세요.
- 2 배수호스를 아래쪽으로 향하게 늘어뜨려서 호스 안의 물을 빼주세요.
(주의) 배수 호스가 **ㄴ**형태로 설치되면 호스 내부가 얼 수 있습니다.
- 3 수도꼭지를 잠그고, 냉수측 급수 호스를 빼내어, 아래로 향하게 해서 물을 빼주세요.



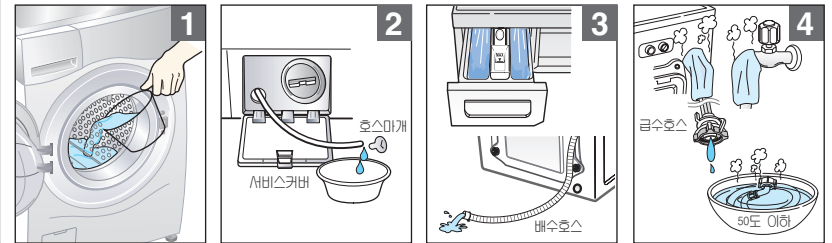
이럴때는 세탁기가 얼었어요

- 1 잔수제거 호스 마개를 열었을 때 물이 나오지 않으면 배수부가 얼어 있는 것입니다.
- 2 전원을 켜고, 행공 버튼으로 행공 1회를 선택후 동작 버튼을 누르세요. 세제통을 앞으로 당겨서 확인시 물이 나오지 않으면 급수부가 얼어 있는 것입니다.
- 3 세탁기 동작 중 표시창에 'FF' 가 표시되는 경우, 급수부 또는 배수부가 얼어 있는 것입니다.



얼었을 경우에는

- 1 문을 열어 옷감을 꺼낸 후, 세탁통 내부의 고무부분까지 따뜻한 물을 넣고 문을 닫은 후 1~2시간 정도 기다려 주세요.
(보일러 물 또는 약 50~60°C 정도의 온수를 사용 하시면 됩니다.)
(주의) 끓는 물을 사용하면 화상을 입을 수 있으니 조심하세요.
- 2 제품 하단부의 서비스커버를 열고 잔수 제거용 호스 마개를 열어 물을 완전히 빼주세요. 물이 나오지 않으면 얼음이 다 녹지 않은 것이므로 기다려 주세요.
- 3 세탁통의 물이 다 빠지면 잔수제거 호스 마개를 닫고 "행공1회"와 "탈수"를 선택하여 동작 시켜주세요.
행공시 세제통으로 급수가 되는지, 탈수시 배수호스로 배수가 되는지 "꼭" 확인 하세요.
- 4 급수가 안될 경우, 수도꼭지를 잠근 후 뜨거운 물수건으로 수도꼭지 및 세탁기 급수호스 양쪽 연결부위를 녹인 후, 급수호스를 빼서 50°C 이하의 따뜻한 물에 담궈 주세요.
☞ 수도관이나 수도꼭지 자체가 얼 수 있으니, 수도에서 물이 나오는지 확인 하세요.



Note. 동결 방지 관련 보다 상세 사항은 하기 Website를 참조하세요.

- 1) 트롬 홈페이지(<http://tromm.lge.co.kr/>) : 고객센터원센터 → 자주 묻는 질문
- 2) 엘지서비스 홈페이지(<http://www.lgservice.co.kr/>) : 고객센터서비스 → 서비스 자료 → 제품상식

* 모델에 따라 디자인이 다를 수 있습니다.

세탁물 준비하기 옷감의 손상이나 세탁기의 고장을 방지하기 위해서는 반드시 지켜주세요.

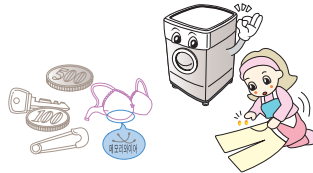
의류나 세탁기 손상을 방지하기 위해 확인하세요.

- ▶ 물세탁 가능한 의류인지 확인하세요. **46p**
- ▶ 지퍼나 후크가 있는 의류는 잠그세요.
- ▶ 콜드크림이나 올리브 기름이 묻은 의류는 세탁하지 마세요.



이물질을 제거하세요.

- ▶ 동전 및 금속류의 이물질이 들어가면 빨래가 손상되고 세탁통이 깨지거나, 시끄러운 소리가 날 수 있으니 빨래 전에 반드시 확인하세요.
- ▶ 옷에 묻은 먼지, 흙은 털어내세요.
- ▶ 부분얼룩은 반드시 세탁 전에 손질하세요.



분리하여 세탁하세요.

- ▶ 색깔있는 의류와 흰의류, 검은 의류와 보푸라기가 많은 의류는 분리하세요.
- ▶ 이불은 일반 의류와 분리하여 세탁하세요. 세탁물이 이불과 나누어지면서 한쪽으로 치우쳐져 세탁 이상 현상이 발생 될 수 있습니다.
- ※ 이불은 두장 이상 세탁 할 경우 서로 엉키거나 치우침에 의해 세탁이 잘 안될 수 있으므로 한장씩 세탁하는 것이 좋습니다.

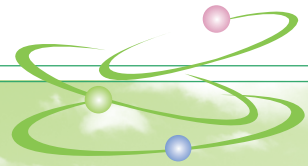


알아두세요!

스테인레스 세탁조는 녹이 잘 발생되지 않으나 다음의 경우 녹 발생이 될 수도 있습니다.

- 녹 발생이 쉬운 철제품 (옷핀, 머리핀 등)이 세탁조에 장시간 방치된 경우
- 철분이 많은 물을 장기간 사용할 경우
- 물 또는 염소계의 표백제를 세탁조에 장시간 방치한 경우

녹이 발생된 경우에는 스폰지나 부드러운 천에 세정제(중성세제)를 묻혀서 닦아주세요. (금속 수세미는 절대 사용하지 마세요.)

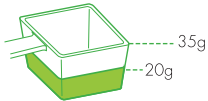


세제 · 섬유유연제 사용방법

세제 사용방법

■ 세제사용량 참고표(표준 세탁 1회 사용할 때)

세탁량	세탁수량	세제 사용량		
		고농축 세제	드럼전용 세제	액체 세제
약 8.0kg 이상 	약 25~30L	약 35g	약 70g(2컵)	약 70g
약 6.0~8.0kg 	약 20~25L	약 30g	약 50g(1컵반)	약 50g
약 2.0~6.0kg 	약 15~20L	약 20g	약 35g(1컵)	약 35g
약 2.0kg 이하 	약 15L 이하	약 10g	약 20g(2/3컵)	약 20g



〈고농축 세제 계량컵 : 35g〉

세제사용시 주의사항

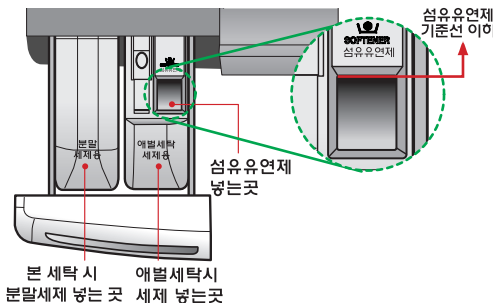
- ▶ 세제 사용량 참고표를 기준으로 세제 사용량에 맞게 투입해 주세요.
- 1) 드럼 세탁기는 낙차를 이용한 세탁 방식으로 일반 세탁기 보다 약 1/3정도의 적은 양의 물로 세탁을 하므로 세제도 일반세탁기의 1/3 정도로 줄여서 사용해야 합니다.
- 2) 오염이 적은 세탁물을 세탁할 경우에는 세제량을 줄여서 사용 하세요. 세제량을 많이 사용하면 거품이 많이 발생하여 헹굼 후에도 거품이 남아 있을 수 있습니다.
- 3) 수질이 좋은 경우(단물)에는 세탁력이 좋고 거품이 많이 발생하므로 세제 사용량을 더 줄여서 사용해 주세요.
- 4) 액체 세제는 물에 잘 녹아서 거품이 많이 발생하므로 세제 사용량을 더 줄여서 사용해 주세요.
- ▶ 속옷(면)이나 아기의 옷(면)에 묻은 오염은 피지(지방류)나 단백질 성분이 대부분이므로 세제를 많이 사용하는 것보다 다소 높은 온도에서 세탁하고, 헹굼 횟수를 증가하여 사용하는 것이 효과적입니다.
- ▶ 세제를 많이 사용하면 아래와 같은 문제가 발생할 수 있습니다.
 - 1) 과도한 거품 발생으로 헹굼시간이 늘어나 정상적인 헹굼이 진행되지 않을 수 있습니다.
 - 2) 최종 탈수 후에 거품이 완전히 빠지지 않을 수 있습니다.
- ▶ 천연 가루비누는 잘 녹지 않고 쉽게 막히기 때문에 사용시 누수나 고장의 원인이 됩니다. 반드시 미지근한 물에 녹여서 투입하십시오.
- ▶ 애벌세탁 선택 시 애벌세탁 세제량은 표준 세탁 세제량의 절반 이하로 사용하세요.
- ▶ 급수시간이 짧기 때문에 세탁 시작 전에 미리 세제를 넣어 주세요.
- ▶ 세제통이 젖어 있을 경우 세제 투입이 원활하지 않을 수 있으므로 세제통의 물기를 닦은 후 세제를 투입하면 효과적입니다.
- ▶ 배수 시 물이 뿌옇게 보이는 것은 세탁물에 있던 보푸라기, 제올라이트, 섬유유연제 등이 배수되면서 펌프 프로펠러의 고속회전에 의해 미세한 기포가 생겨서 그렇게 보이는 것으로, 배수되는 물이 뿌옇게 보인다고 해서 헹굼이 덜 된 것은 아닙니다.

섬유유연제 사용방법



알아주세요!

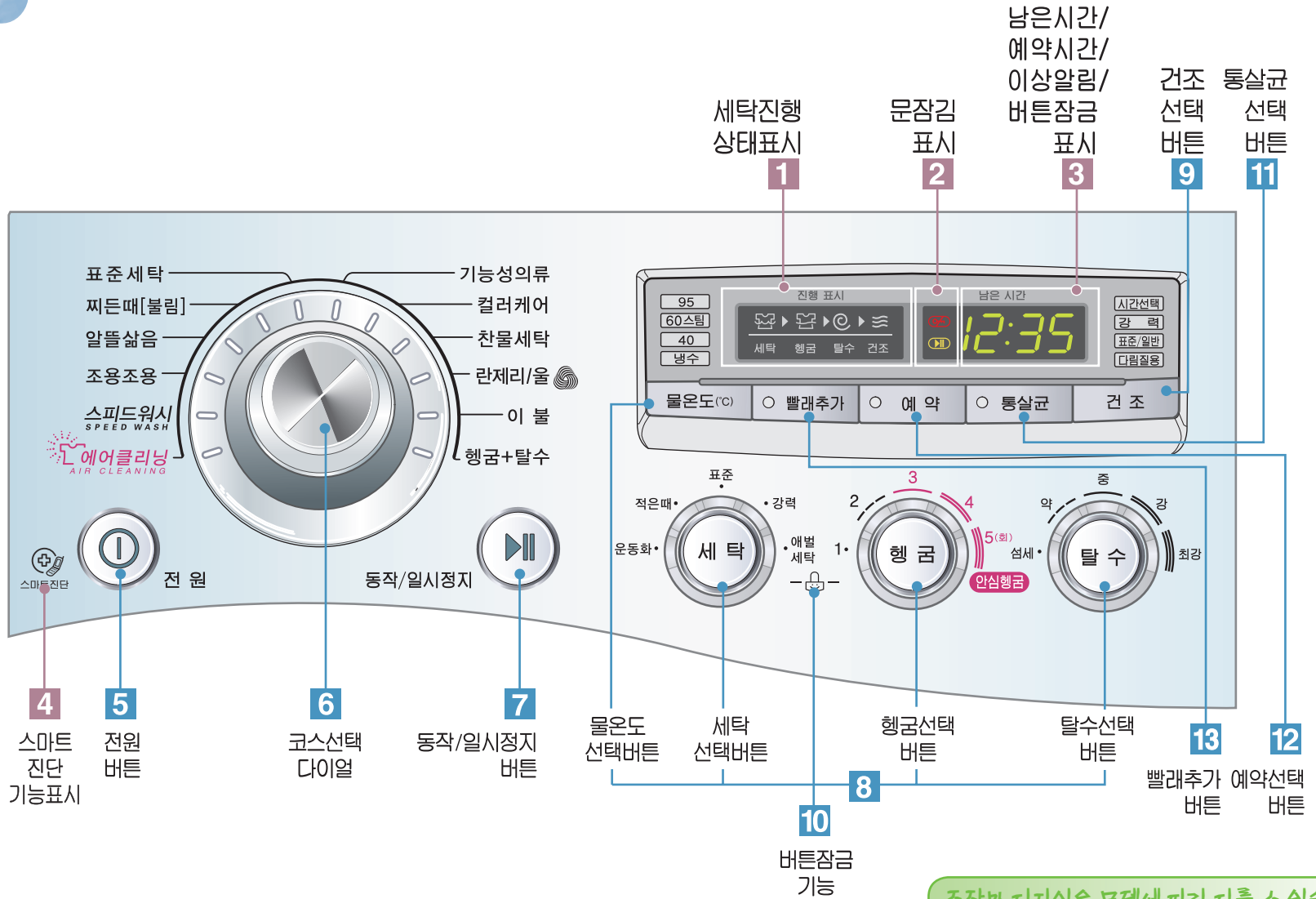
- 티슈형(휴지형) 세제 및 섬유유연제는 사용하지 마세요. 투입구가 막혀 누수 및 고장의 원인이 됩니다.
- 세제 및 섬유유연제는 세탁하기 전에 반드시 세제통의 정확한 위치에 넣어 주시고 세제통은 부드럽게 밀면서 닫아 주세요. (섬유유연제가 출렁거리면 바로 통 안에 들어갈 수 있습니다)



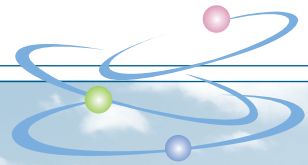
섬유유연제 투입안내

- ▶ 최종 헹굼시 자동 투입됩니다.
- ▶ 섬유유연제가 넘치지 않게 MAX 이하로 넣으세요. (기준선을 넘으면 바로 투입될 수 있습니다.)
- ▶ 세제통에 섬유유연제를 넣은 후 이를 이상 방치해 두지 마세요. (섬유유연제가 굳어져 자동으로 투입되지 않을 수도 있습니다.)
- ▶ 농축 섬유유연제는 사용하지 마세요. (섬유유연제가 투입되지 않을 수도 있습니다.)
- ▶ 섬유유연제 투입구에 물이 남아있을 경우 세제통을 빼낸 후 물을 없애고 섬유유연제를 넣어주세요.
- ▶ 마지막 헹굼 후 배수되는 물에 섬유유연제 성분이 남게 되어 물이 탁하게 보일 수 있습니다.

각 버튼의 기능



조작부 디자인은 모델에 따라 다를 수 있습니다.



표시부

1 세탁진행 상태표시

- ▶ 세탁진행 상태를 알려줍니다.
- ▶ 진행시간에 맞추어 켜지며 동작 중에는 깜박입니다.

2 문잠김(🔒) 표시

- ▶ 동작중에 안전을 위하여 문이 잠겼음을 알리는 표시입니다.
- ▶ **문잠김/해제방법** : 불이 자동으로 꺼질 때까지 문을 당기지 마세요. 고장의 원인이 됩니다. 불이 꺼진 후에 문을 열었을 때 열리지 않으면 문을 밀었다 다시 당기면 열립니다.

3 남은시간, 예약시간, 이상알림, 버튼잠금(Child Lock) 표시

- ▶ 동작중에는 세탁종료시까지 남은 시간이 표시됩니다.
- ▶ 예약세탁 시에는 세탁종료시까지 남은 시간이 표시됩니다.
- ▶ 이상 발생시에는 이상 알림 표시가 나타납니다.
- ▶ 버튼을 눌러 Child Lock을 실행시키면 표시창에 「[L]」이 나타납니다.

* 안심케어(알아두세요-19페이지 참조)

- ▶ 세탁시 하트스윙으로 옷감 깊숙이 숨어있는 세제를 빼낸 후, 세제 농도를 안심센서가 감지하여 최적의 헹굼횟수를 설정하는 기능입니다.
- ▶ 안심케어 기능은 드럼세탁기 전용 분말 세제를 사용 할 때의 기준이며, 표준코스로 운전했을 때만 동작 됩니다.

4 스마트 진단 기능 표시

- ▶ 이상현상 발생시 신호를 받기 위해 전화기를 가져다 놓는 곳을 표시해 줍니다. (30 페이지 참조)

버튼부

5 전원 버튼

- ▶ 전원을 켜거나 끌 때 사용하세요.
- ▶ 세탁이 끝나면 15초 후에 전원이 자동으로 꺼집니다.

6 코스선택 다이얼

- ▶ 세탁물의 종류와 오염상태에 따라 12가지 코스를 선택할 수 있습니다.
- ▶ 『전원』을 누르고 『동작/일시정지』 버튼을 누르면 표준세탁 (표준, 40℃, 헹굼 3회, 탈수세기 「강」)로 자동 진행 됩니다.
- ▶ 코스선택 다이얼을 돌림에 따라 코스를 선택할 수 있습니다.
- ▶ 코스별 자동선택 기능입니다. 각 코스별로 설정 변경을 할 수 있습니다.

7 동작/일시정지 버튼

- ▶ 세탁기를 동작 또는 정지시킬 때 사용하세요.
- ▶ 정지상태에서 4분이 지나면 전원이 자동으로 꺼집니다.

8 세탁/헹굼/탈수/물온도 선택 버튼

- ▶ 세탁방법, 헹굼횟수, 탈수세기, 물온도를 변경하고 싶을 때 사용하세요.

* 안심헹굼

- ▶ 3회 이상의 헹굼에서는 **최적의 헹굼을 위하여** 『안심헹굼』이 선택되어 더욱 깨끗한 헹굼을 할 수 있습니다.

* 60 스팀

- ▶ 세탁시 세탁조의 물을 가열하면서 나오는 증기를 이용하여 세탁력을 향상 시킨다. 스팀 발생기가 있는 제품과는 세탁원리가 다릅니다.

9 건조 선택 버튼

- ▶ 세탁물을 건조 시키고자 할 때 사용하세요.

10 버튼 잠금 기능

- ▶ 어린이가 세탁기를 조작하는 것을 방지하고 싶을 때 사용하세요.
- ▶ 세탁 버튼과 헹굼 버튼을 동시에 3초 이상 누르면 설정 또는 해제됩니다.
- ▶ 세탁기가 동작 중일 때만 선택 가능합니다. (잠금기능)

11 통살균 버튼

- ▶ 세탁조를 살균할 때 사용하세요.

12 예약 버튼

- ▶ 예약 버튼은 예약세탁시 사용하세요.
- ▶ 취소하실 때에는 전원을 꺼주세요.

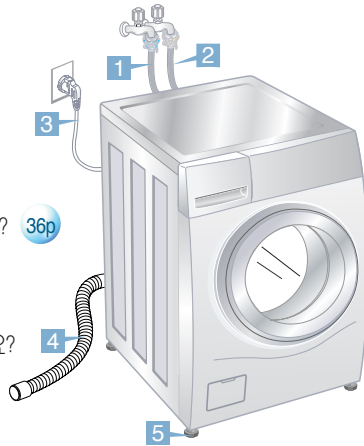
13 빨래추가 버튼

- ▶ 행정 진행 중에 문을 열고자 할 때 사용하세요.
- ▶ 행정 중 세탁물을 추가하거나, 동전이나 옷핀 등 이물을 제거할 때 편리하게 사용할 수 있습니다.

사용하기 전에...

먼저 확인해 주세요!

- 1 급수호스가 수도꼭지에 정확히 연결되어 있고, 수도꼭지는 열려 있나요? 36p
- 2 급수호스가 냉수, 온수에 정확히 연결되어 있나요? 36p
- 3 플러그는 꽂혀 있나요? 40p
- 4 배수호스는 배수하고자 하는 방향으로 놓아졌나요? 44p
- 5 세탁기 수평은 맞나요? 38p



알아두세요!

- 세탁용량은 KS에서 정한 시험용 세탁물을 기준으로 한 세탁용량입니다. 세탁물의 종류, 부피 등에 따라 세탁용량이 달라질 수 있습니다.
- 드럼식 세탁기는 물을 흡수한 세탁물을 회전시켜 적은 물로 세탁을 합니다.
- 세탁 중에 수면이 보이지 않을 수도 있으나 세탁물이 충분히 젖어 있으므로 문제 없습니다.
- 세탁할 때 '철썩' 하는 소리는 빨래가 위에서 아래로 떨어질 때 나타나는 소리로 고장이 아닙니다.
- 니트류나 발매트와 같이 크기는 작으면서 물을 많이 흡수하는 세탁물은 1개만 세탁시 치우침에 의해 탈수가 진행되지 않고 제품의 수명을 단축시킬 수 있으므로 반드시 2개 이상을 함께 세탁해 주세요.

문 여닫는 방법

동작중이거나 『문잠김 램프(🔒)』가 표시되었을 때는 문을 열 수 없습니다. 강제로 열려고 하지 마시고 『빨래추가』 또는 『동작/일시정지』 버튼을 눌러 정지한 후 『문잠김 램프(🔒)』가 사라지면 문을 여세요.

문 여는 방법



문 닫는 방법



알아두세요!

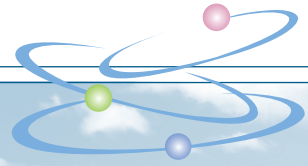
- 세탁물의 양이 많거나 문을 완전히 닫지 않는 경우 "문잠김"이 설정 되지 않을 수 있습니다.
- 이상알림 표시에 『dE1』, 『dE2』가 나타나면 문을 완전히 밀어 닫은 후 동작/일시정지 버튼을 눌러주세요.
- 세탁 시작을 위해 『동작/일시정지』 버튼을 누르고 난 후 나는 소리는, 문을 잠그는 동작이므로 고장이 아닙니다.
- 세탁 종료 직후 및 동작정지를 위해 『동작/일시정지』 버튼을 누르고 난 후에 나는 소리는 문잠김을 해제하는 동작이므로 고장이 아닙니다.
- 동작 중에 정전이 되었을 경우 일정시간(약 5분)이 지나야 문을 열 수 있습니다. (건조 중 또는 삶음 중 정전일 때는 위험하므로 조심하세요.)



주의하세요!

- 세탁물을 세탁조(고무패킹) 안쪽으로 완전히 밀어 넣지 않으면 고무패킹이 손상되어 누수의 원인이 될 수 있습니다.
- 과도하게 많은 세탁물을 넣고 세탁하면 세탁기 및 세탁물 손상의 원인이 될 수 있습니다.
- 세탁문과 제품사이에 손이 끼이게 되면 상해의 우려가 있으므로 주의 하세요.
- 문의 유리에 충격을 가할 경우 파손의 우려가 있으므로, 주의하세요.





표준 코스

일반적인 세탁을 할 때 사용하세요.

1



전원 버튼을 눌러주세요.

- ▶ 세탁물을 넣은 후 문을 닫아주세요.
- ▶ 세제량은 반드시 11페이지를 참고하세요.

2

코스 선택 다이얼을 돌려
표준세탁 코스를 선택하세요.

- ▶ 본 과정을 생략하고 『동작/일시정지』 버튼을 눌러도 표준세탁 코스가 동작됩니다.
- ▶ 물온도는 『40℃』, 행굼횟수는 『3회』, 탈수세기는 『강』, 세탁은 『표준』으로 자동 선택됩니다.
- ▶ 물온도, 행굼횟수, 탈수세기를 변경하려면 각 버튼을 눌러 변경하세요.

3



동작/일시정지 버튼을
눌러주세요.

- ▶ 문이 잠기고 급수가 되면서 세탁이 시작됩니다.



알아두세요!

- 세탁 양을 감지 후 다량으로 감지가 되면 최적의 행굼을 위해 자동적으로 행굼이 4회로 설정 됩니다.
- 세탁중에 설정을 변경하고 싶을 때는 동작/일시정지 버튼을 눌러 정지시킨 후 각 버튼을 눌러 설정을 변경할 수 있습니다.
- 의류의 손상을 방지하기 위하여 물온도는 『95℃』를 선택할 수 없습니다.
- 드럼세탁기는 세탁물을 두드려 빠는 방식으로 세탁을 하므로 타올 등을 세탁하면 울이 눅게 되어 세탁물이 뽀뽀하게 느껴지는 경우가 있는데 이럴 때는 섬유유연제를 사용하면 울이 눅는 것을 최소화 하여 세탁물이 뽀뽀해지는 것을 방지할 수 있습니다.

기능성 의류 코스

등산복, 운동복 등 레저용 의류를 세탁하고 싶을 때 사용하세요.

1



전원 버튼을 눌러주세요.

- ▶ 세탁물을 넣은 후 문을 닫아주세요.
- ▶ 세제량은 반드시 11페이지를 참고하세요.

2

코스 선택 다이얼을 돌려
기능성 의류 코스를 선택하세요.

- ▶ 행굼횟수는 『3회』, 탈수세기는 『섬세』, 세탁은 『표준』으로 자동 선택됩니다.
- ▶ 물온도는 『냉수, 40℃』가 선택 가능합니다.

3



동작/일시정지 버튼을
눌러주세요.

- ▶ 문이 잠기고 급수가 되면서 세탁이 시작됩니다.



알아두세요!

제품 사용시 주의사항

- 의류의 손상을 방지하기 위하여 탈수는 『섬세, 탈수 안함』만 선택 가능합니다.
- 세탁물에 알맞은 중성세제를 이용해 주세요.

의류 사용시 주의사항

- 기능성 의류 코스의 적정 의류량은 성인 등산복(상/하 Set 기준) 3벌 이하입니다.
- 방수 기능이 있는 의류의 경우 탈수 종료 후 부분적으로 옷감에 물이 남아 있을 수 있습니다.
- 고어텍스, 윈드 스톱퍼, 셸러, 쿨맥스와 같은 소재의 기능성 의류 세탁에 적합합니다.
- 등산복, 운동복 등 레저용 의류를 깨끗하게 오래 입을 수 있게 하는 코스입니다.
- 기능성 의류와 일반의류 혼합 세탁 시 일반의류가 충분히 탈수되지 않을 수 있습니다.
- 지퍼가 있는 점퍼 등의 의류는 지퍼를 채우고 뒤집어서 세탁하시면 좋습니다.

컬러케어 코스

컬러의류의 색상을 오래 보존 하기를 원할 때 사용하세요. 흰 옷 및 오염이 심한 옷은 분류하여 세탁 하십시오.

1



전원 버튼을 눌러주세요.

- ▶ 세탁물을 넣은 후 문을 닫아주세요.
- ▶ 세제량은 반드시 11페이지를 참고하세요.

2

코스 선택 다이얼을 돌려 컬러케어 코스를 선택하세요.

- ▶ 물온도는 『40℃』, 행굼횟수는 『3회』, 탈수세기는 『약』, 세탁은 『표준』으로 자동 선택됩니다.
- ▶ 세제, 섬유유연제는 컬러보존 전용 세제를 사용하면 효과적입니다.

3



동작/일시정지 버튼을 눌러주세요.

- ▶ 문이 잠기고 급수가 되면서 세탁이 시작됩니다.



알아두세요!

- 세탁중에 설정을 변경하고 싶을 때는 동작/일시정지 버튼을 눌러 정지시킨 후 각 버튼을 눌러 설정을 변경할 수 있습니다.
- 물온도는 컬러의류의 탈색을 방지하기 위하여 『냉수, 40℃』만 선택이 가능합니다.

찬물세탁 코스

가벼운 오염의 의류를 세탁시 에너지 절약을 하고자 할 때 사용하세요.

1



전원 버튼을 눌러주세요.

- ▶ 세탁물을 넣은 후 문을 닫아주세요.
- ▶ 세제량은 반드시 11페이지를 참고하세요.

2

코스 선택 다이얼을 돌려 찬물세탁 코스를 선택하세요.

- ▶ 물온도는 『냉수』, 행굼횟수는 『3회』, 탈수세기는 『강』, 세탁은 『표준』으로 자동 선택 됩니다.
- ▶ 물온도는 냉수만 선택 가능합니다.

3



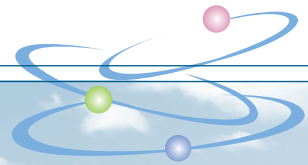
동작/일시정지 버튼을 눌러주세요.

- ▶ 문이 잠기고 급수가 되면서 세탁이 시작됩니다.



알아두세요!

- 세탁중에 설정을 변경하고 싶을 때는 동작/일시정지 버튼을 눌러 정지시킨 후 각 버튼을 눌러 설정을 변경할 수 있습니다.
- 음식물의 얼룩 및 찌든때는 세탁이 덜 될 수도 있으므로 분리하여 찌든때(불림) 코스로 세탁하는 것이 효과적입니다.



란제리/울(🌀) 코스

수축 및 변형되기 쉬운 섬유등 섬세한 의류를 세탁하고 싶을 때 사용하세요. 의류의 물세탁 가능여부를 확인하고 물세탁이 가능한 의류만 사용하세요.

1



전원 버튼을 눌러주세요.

- ▶ 세탁물을 넣은 후 문을 닫아주세요.
- ▶ 세탁물에 알맞은 중성세제를 사용하세요.

2

코스 선택 다이얼을 돌려
란제리/울 코스를 선택하세요.

- ▶ 물온도는 『40℃』, 행굼횟수는 『3회』, 탈수세기는 『약』, 세탁은 『표준』으로 자동 선택됩니다.
- ▶ 물온도, 행굼횟수, 탈수세기를 변경하려면 각 버튼을 눌러 변경하세요.

3



동작/일시정지 버튼을
눌러주세요.

- ▶ 문이 잠기고 급수가 되면서 세탁이 시작됩니다.



알아두세요!

- ◎ 옷감손상을 방지하기 위해 물온도는 『냉수, 40℃』만 선택 가능하며, 탈수 『중, 강, 최강』은 선택할 수 없습니다.
- ◎ 옷감수축을 방지하기 위해 건조는 선택되지 않습니다.
- ◎ 울코스 적정 세탁량은 4kg 이하이며 옷감손상을 줄이고 세탁력 향상을 위해 중성세제(예 : 울삼푸, 울에센스 등)을 사용하세요.
- ◎ 울코스는 손으로 살랑살랑 흔들며 세탁하는 것처럼 드림이 부드럽게 좌우로 움직여 옷감손상을 방지합니다.

이불 코스

손세탁 표시가 있는 담요 또는 이불을 세탁하고 싶을 때 사용하세요.

1



전원 버튼을 눌러주세요.

- ▶ 세탁물을 넣은 후 문을 닫아주세요.
- ▶ 세제 투입구에 세제 및 섬유유연제를 넣은 후 닫아주세요.
- ▶ 세제량은 반드시 11페이지를 참고하세요.

2

코스 선택 다이얼을 돌려 이불 코스를 선택하세요.

- ▶ 물온도는 『냉수』, 행굼횟수는 『4회』, 탈수세기는 『중』, 세탁은 『표준』으로 자동 선택됩니다.
- ▶ 물온도, 행굼횟수, 탈수세기를 변경하려면 각 버튼을 눌러 변경하세요.

3

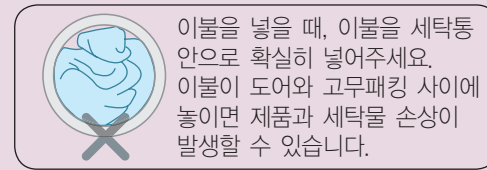
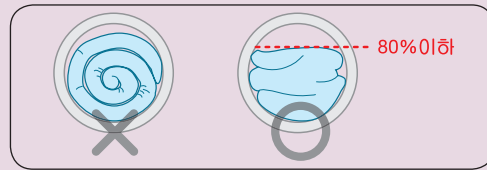


동작/일시정지 버튼을 눌러주세요.

- ▶ 문이 잠기고 급수가 되면서 세탁이 시작됩니다.

주의하세요!

- 이불 코스선택시 건조기능은 사용할 수 없습니다.
- 전기 담요와 카펫은 절대로 세탁하지 마세요. (세탁기 및 세탁물 손상의 원인이 됩니다.)
- 이불은 일반 의류와 분리하여 세탁하세요. 세탁물이 이불과 나누어 지면서 한쪽으로 치우쳐져 세탁 이상현상이 발생할 수 있습니다.
- 탈수할 때 이불이 한쪽으로 치우쳐져 고르게 퍼주기 위해서 탈수 시간이 길어질 수 있습니다.
- 이불은 크기에 상관없이 한장씩 세탁하는 것이 보다 깨끗하게 세탁 할 수 있으며, 혹 소재가 다른 두 장의 이불을 세탁 시 불균형으로 탈수가 정상적으로 안될 수 있습니다.
- 이불은 말아서 넣지 마시고 고르게 펴서 넣어 주시고, 세탁통 내에 80% 정도까지만 차도록 넣어 주세요.
- 불균형 발생 시 이불을 꺼내어 고르게 펴서 사용하세요.
- 이불코스에서 행굼 탈수만 하고 싶을 때는 이불코스 선택 후 세탁버튼을 누르면 세탁이 해제되고 행굼 탈수가 진행됩니다.



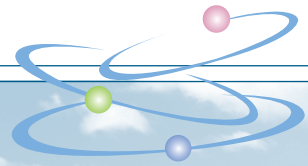
알아두세요!

손세탁 표시 가 있는 담요와 이불은 세탁이 가능합니다.

무게 담 요 : 2.5kg 이하 (크기 약 180 X 220cm 이내)
이불속 : 2.5kg 이하 (크기 약 180 X 220cm 이내)

종류 아크릴 담요 : 아크릴 100% (나일론 코팅)
혼 방 담 요 : 면 + 폴리에스테르
모 직 담 요 : 방모직 담요
이 불 속 : 폴리에스테르 100%

- 대형 이불(중량 2.5kg 초과 또는 크기 약 180 X 220cm 초과) 또는 2장 이상의 이불을 세탁할 경우, 세탁물이 손상될 가능성이 있으므로 주의하시기 바랍니다.
- 이불의 부피에 따라 세탁 가능한 무게가 달라질 수 있습니다.
- 탈수 『강, 최강』은 선택할 수 없고 물온도는 『냉수, 40℃』만 선택 가능합니다.



헝굼+탈수 코스

세탁은 하지 않고 헝굼 후 탈수까지 완료하고 싶을 때 사용하세요.

1



전원 버튼을 눌러주세요.

- ▶ 세탁물을 넣은 후 문을 닫아주세요.
- ▶ 세제 투입구에 섬유유연제를 넣은 후 닫아주세요.

2

코스 선택 다이얼을 돌려
헝굼+탈수 코스를 선택하세요.

- ▶ 헝굼횟수는 『1회』, 탈수세기는 『중』으로 자동 선택됩니다.
- ▶ 물온도는 선택되지 않습니다.
(냉수가 자동 공급됩니다.)

3



동작/일시정지 버튼을
눌러주세요.

- ▶ 문이 잠기고 급수가 되면서 헝굼이 시작됩니다.



알아두세요!

■ 안심케어 기능에 대하여

- ◎ 제품 설치 후 3번째 세탁 때부터 정상적인 기능 동작이 가능합니다.
1, 2회차 세탁시에는 사용 환경에 대한 환경 인식 기간입니다.
- ◎ 안심케어 동작여부는
 - LCD 모델은 진행상태 표시창에서 헝굼 횟수 가감에 따라 전체 운전시간의 가감으로 표현되며,
 - LED 모델은 헝굼 횟수 가감에 따라 운전시간의 가감만 확인이 가능합니다.
- ◎ 안심케어 기능은 표준 코스 기본운전(표준, 40℃, 헝굼 『3회』, 탈수세기 『강』)시만 동작되며, 헝굼 횟수를 수동으로 변경 시에는 동작하지 않습니다.

에어클리닝 코스

옷에 밴 담배, 고기, 옷장 냄새 등의 불쾌한 냄새를 없애고 싶을 때 사용하세요.

■ 에어클리닝이란? 물세탁 없이 공기만으로 냄새를 없애주는 기능입니다.

1



전원 버튼을 눌러주세요.

- ▶ 세탁물을 넣은 후 문을 닫아주세요.
- ▶ 세제 및 섬유유연제는 넣지마세요.

2

코스선택 다이얼을 돌려
에어클리닝 코스를 선택하세요.

- ▶ 예약을 제외한 나머지 행정은 선택되지 않습니다

3



동작/일시정지 버튼을
눌러주세요.

- ▶ 세탁동이 회전하면서 에어클리닝이 시작됩니다.



주의하세요!

- 에어클리닝 코스는 물세탁이나 건조하는 코스가 아니며 마른 의류의 냄새를 제거하는 코스입니다. (세탁할 의류를 투입하지 마세요.)
- 오염이 묻은 의류를 넣을 경우 오염에 의해 의류가 변색될 수 있으므로 오염을 제거한 후 사용하세요.
- 지퍼가 있는 점퍼 등의 의류는 지퍼를 채워주세요.



알아두세요!

제품 사용시 주의사항

- 에어클리닝 코스 사용시 소량의 물을 사용하므로 수도꼭지는 반드시 열어 두세요.
- 에어클리닝 코스를 연속으로 사용할 경우 효과가 떨어지므로 문을 열어서 세탁통 내부를 식힌 후 사용하세요.
- 냄새제거를 원하시면 반드시 에어클리닝 코스를 선택하셔야 합니다.
- 에어클리닝 코스 진행 중에는 빨래추가 버튼이 동작되지 않습니다.
- 코스가 종료되면 구김방지를 위하여 약 30분간 세탁조가 간헐적으로 회전합니다. 이 때 아무버튼이나 누르면 문잠김이 해제되고 문을 열 수 있습니다.

의류 사용시 주의사항

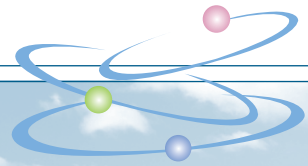
- 에어클리닝 코스의 적정 의류량은 성인용 와이셔츠 3벌 이하입니다.
많은 양의 의류나 두꺼운 의류 사용시 에어클리닝 효과가 다소 떨어질 수 있습니다.
- 면의류나 면이 섞인 혼방의류에 사용하시면 좋습니다.

사용가능한 의류

- ▶ 와이셔츠, 남방
- ▶ T-셔츠
- ▶ 블라우스
- ▶ 점퍼, 오리털 점퍼, 코트
- ▶ 면바지, 청바지
- ▶ 이불, 베게 침구류 (면혼방)
- ▶ 면, 혼방의류

사용하면 안되는 의류(수축, 변형 될 수 있습니다.)

- ▶ 가죽제품, 양복, 얇은 니트 의류
- ▶ 란제리, 스타킹, 레이스, 장식 달린 의류
- ▶ 풀먹인 의류, 접착제가 사용된 의류
- ▶ 신발, 가방, 전기담요, 스폰지가 들어 있는 제품
- ▶ 모(毛)길이가 100mm 이상의 담요
- ▶ 인위적인 주름이 있는 의류
- ▶ 기계 건조 불가한 의류



스피드 워시 코스

5kg 이하의 소량 세탁물을 빠른 시간에 세탁할 때 사용하세요.

(5kg 이상 세탁물의 경우 메인코스 스피드워시는 창에 표시 되어 있는 상태로 표준 코스를 진행 합니다.)

1



전원 버튼을 눌러주세요.

- ▶ 세탁물을 넣은 후 문을 닫아주세요.
- ▶ 세제량은 반드시 11페이지를 참고하세요.
- ▶ 세제량 표시창을 따르지 않아도 사용 가능합니다.

2

코스 선택 다이얼을 돌려
스피드 워시 코스를 선택하세요.

- ▶ 물온도는 『40℃』, 행굼횟수는 『2회』, 탈수세기는 『중』, 세탁은 『표준』으로 자동 선택됩니다.
- ▶ 물온도, 행굼횟수, 탈수세기를 변경하려면 각 버튼을 눌러 변경하세요.

3



동작/일시정지 버튼을
눌러주세요.

- ▶ 문이 잠기고 급수가 되면서 세탁이 시작됩니다.



알아두세요!

- 세탁물의 양에 따라 세탁시간이 다를 수 있습니다. 적은 세탁량이라도 젖은 세탁물을 넣을 경우 무게가 무거운 것으로 감지하여 세탁시간이 길어지게 됩니다.

조용조용 코스

일반적인 의류를 조용하게 세탁하고 싶을 때 사용하세요. (심야시간대, 아기가 잘 때 등)

1



전원 버튼을 눌러주세요.

- ▶ 세탁물을 넣은 후 문을 닫아주세요.
- ▶ 세제 투입구에 세제 및 섬유유연제를 넣은 후 닫아주세요.
- ▶ 세제량은 반드시 11페이지를 참고하세요.

2

코스 선택 다이얼을 돌려
조용조용 코스를 선택하세요.

- ▶ 물온도는 『40℃』, 행굼횟수는 『4회』, 탈수세기는 『약』, 세탁은 『표준』으로 자동 선택됩니다.
- ▶ 물온도, 행굼횟수, 탈수세기를 변경하려면 각 버튼을 눌러 변경하세요.

3



동작/일시정지 버튼을
눌러주세요.

- ▶ 문이 잠기고 급수가 되면서 세탁이 시작됩니다.




알아두세요!

- 탈수 때 나는 소음을 줄이기 위해 저소음 탈수를 하므로 표준코스에 비해 탈수가 약하게 되며, 탈수에 이상이 있는 것은 아닙니다.
- 설정된 탈수세기 보다 강한 세기를 선택하면 소음이 커질 수 있습니다.
- 의류의 손상을 방지하기 위하여 물온도는 『95℃』를 선택할 수 없습니다.

알뜰살음 코스


순면 속옷류의 살균, 표백을 위해 삶음 세탁을 하고 싶을 때 사용하세요.

1  전원 버튼을 눌러주세요.

- ▶ 세탁물을 넣은 후 문을 닫아주세요.
- ▶ 세제량은 반드시 11페이지를 참고하세요.

2 코스 선택 다이얼을 돌려 알뜰살음 코스를 선택하세요.

- ▶ 물온도는 『95℃』, 행굼횟수는 『3회』, 탈수세기는 『중』, 세탁은 『표준』으로 자동 선택됩니다.
- ▶ 물온도는 변경되지 않습니다.
- ▶ 행굼횟수, 탈수세기를 변경하려면 각 버튼을 눌러 변경하세요.

3  동작/일시정지 버튼을 눌러주세요.

- ▶ 문이 잠기고 급수가 되면서 세탁이 시작됩니다.




알아두세요!

- 냉수 밸브 한쪽만 급수호스가 연결되어 있어도 알뜰살음 세탁이 됩니다. 세탁기 자체내의 가열 시스템으로 물을 95℃까지 가열하여 사용합니다.
- 온수를 공급하면 에너지 절약에 효과적입니다.
- 거품제거 기능 : 세제량을 과다하게 사용할 경우 거품 제거 기능이 동작할 수 있습니다.
- 배수온도 낮춤 기능 : 알뜰살음 세탁 후 갑작스런 냉수 공급에 의한 세탁물 손상방지와 배수온도를 낮추기 위해 냉수를 짧게 여러 번 반복 급수하여 온도를 낮춘 후 배수가 됩니다.
- 세탁물은 3kg 이하로 세탁하는 것이 효과적입니다.
- 운동화등 신발류는 삶음 세탁을 할 경우 수축, 변형될 수 있으니 운동화 코스를 선택하여 세탁하세요.

찌든때(불림) 코스


찌든때(불림) 코스는 물을 60℃로 데워서 불림을 실시하며 불림 중 세제통이 주기적으로 회전하여 옷감을 섞어줍니다.

1  전원 버튼을 눌러주세요.

- ▶ 세탁물을 넣은 후 문을 닫아주세요.
- ▶ 세제량은 반드시 11페이지를 참고하세요.

2 코스 선택 다이얼을 돌려 찌든때(불림) 코스를 선택하세요.

- ▶ 물온도는 『60스팀』, 행굼횟수는 『3회』, 탈수세기는 『중』, 세탁은 『표준』으로 자동 선택됩니다.
- ▶ 행굼횟수, 탈수세기를 변경하려면 각 버튼을 눌러 변경하세요.

3  동작/일시정지 버튼을 눌러주세요.

- ▶ 문이 잠기고 급수가 되면서 세탁이 시작됩니다.







알아두세요!

- 물온도는 『60스팀』가 자동으로 선택되며 물온도는 『60스팀, 40℃』만 선택 가능합니다.
- 세탁량은 3kg 이하로 세탁하는 것이 효과적입니다.

애벌 세탁

세탁물의 오염이 심한 경우 표준 세탁을 하기 전에 약 15분간 세탁하여 오염된 물을 빼주는 세탁입니다.

-  전원 버튼을 눌러주세요.
 - ▶ 세탁물을 넣은 후 문을 닫아주세요.
 - ▶ 세제량은 반드시 11페이지를 참고하세요.
-  코스 선택 다이얼을 돌려 원하는 코스를 선택하세요.
 - ▶ 물온도, 행궁횟수, 탈수세기를 변경하려면 각 버튼을 눌러 변경하세요.
-  세탁 버튼을 눌러서 애벌세탁을 선택하세요.
 - ▶ 애벌세탁 램프가 켜집니다.
 - ▶ 기능성 의류, 컬러케어, 간제리/울, 이불, 행궁+탈수, 에어클리닝, 스피드워시, 알뜰살음 코스에서는 선택되지 않습니다.
-  동작/일시정지 버튼을 눌러주세요.
 - ▶ 문이 잠기고 급수가 되면서 세탁이 시작됩니다.







알아두세요!

- 애벌세탁을 할 경우 애벌세탁용 세제통에 세제를 넣어주시고, 표준용 세제통에도 세제를 넣어주세요.
- 애벌세탁시 세제량은 표준 세제량의 절반 이하로 넣어주세요.

강력 세탁

각 코스 표준세탁 보다 세탁이 더 잘 되기를 원할 때 사용하세요.

-  전원 버튼을 눌러주세요.
 - ▶ 세탁물을 넣은 후 문을 닫아주세요.
 - ▶ 세제량은 반드시 11페이지를 참고하세요.
-  코스 선택 다이얼을 돌려 원하는 코스를 선택하세요.
 - ▶ 물온도, 행궁횟수, 탈수세기를 변경하려면 각 버튼을 눌러 변경하세요.
-  세탁 버튼을 눌러서 강력세탁을 선택하세요.
 - ▶ 강력세탁 램프가 켜집니다.
 - ▶ 표준세탁, 찬물세탁, 조용조용, 찌든때(불림) 코스에서만 선택 가능합니다.
-  동작/일시정지 버튼을 눌러주세요.
 - ▶ 문이 잠기고 급수가 되면서 세탁이 시작됩니다.







알아두세요!

- 표준세탁, 찬물세탁, 조용조용, 찌든때(불림) 코스에서만 선택 가능합니다.





표준 세탁

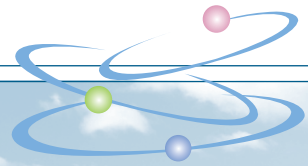
일반적인 세탁을 할 때 사용하는 세탁방식입니다.

-  전원 버튼을 눌러주세요.
 - ▶ 세탁물을 넣은 후 문을 닫아주세요.
 - ▶ 세제량은 반드시 11페이지를 참고하세요.
-  코스 선택 다이얼을 돌려 원하는 코스를 선택하세요.
 - ▶ 물온도, 행궁횟수, 탈수세기를 변경하려면 각 버튼을 눌러 변경하세요.
-  세탁 버튼을 눌러서 표준을 선택하세요.
 - ▶ 표준 램프가 켜집니다.
 - ▶ 에어클리닝, 행궁+탈수 코스에서는 선택되지 않습니다.
-  동작/일시정지 버튼을 눌러주세요.
 - ▶ 문이 잠기고 급수가 되면서 세탁이 시작됩니다.

적은때 세탁

세탁물의 양이 적을 때 선택하세요.

-  전원 버튼을 눌러주세요.
 - ▶ 세탁물을 넣은 후 문을 닫아주세요.
 - ▶ 세제량은 반드시 11페이지를 참고하세요.
-  코스 선택 다이얼을 돌려 원하는 코스를 선택하세요.
 - ▶ 물온도, 행궁횟수, 탈수세기를 변경하려면 각 버튼을 눌러 변경하세요.
-  세탁 버튼을 눌러서 적은때 세탁을 선택하세요.
 - ▶ 적은때 램프가 켜집니다.
 - ▶ 기능성 의류, 컬러케어, 란제리/울, 행궁+탈수, 에어클리닝, 스피드워시, 알뜰상용, 찌든때(불림) 코스에서는 선택되지 않습니다.
-  동작/일시정지 버튼을 눌러주세요.
 - ▶ 문이 잠기고 급수가 되면서 세탁이 시작됩니다.



운동화 세탁

실내화 및 운동화를 세탁하고자 할 때 사용하세요.

1

① 전원 버튼을 눌러주세요.

- ▶ 세탁물을 넣은 후 문을 닫아주세요.
- ▶ 세제량은 반드시 11페이지를 참고하세요.

2

코스 선택 다이얼을 돌려 운동화 세탁을 선택하세요.

- ▶ 운동화 램프가 켜집니다.

3

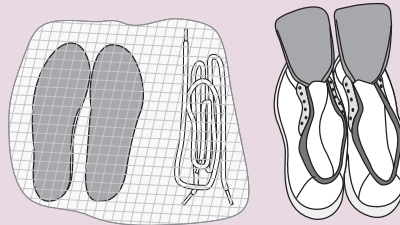
▶ 동작/일시정지 버튼을 눌러주세요.

- ▶ 문이 잠기고 급수가 되면서 세탁이 시작됩니다.



주의하세요!

● 깔창과 끈을 별도의 세탁망에 넣어 세탁하세요. 끈이 유실되는 것을 방지할 수 있습니다.



알아두세요!

- 세탁물의 양에 맞추어 적정량의 세제를 넣으세요. 세제를 많이 넣으면 세탁시간이 길어지거나 행굼이 잘 되지 않을 수 있습니다.
- 탈수할 때 신발이 한쪽으로 치우쳐져 탈수시간이 길어질 수 있습니다.
- 1켄레 정도가 적당한 세탁 권장량입니다. (최대 6켄레까지 세탁 할 수 있습니다.)
- 끈이 있는 신발의 경우 끈을 느슨하게 풀어두거나, 깔창과 끈을 세탁망에 별도로 넣어 세탁을 하는 것이 더 효과적입니다.
- 깔창 안쪽 부분까지는 세탁이 잘 되지 않으므로 예비세척을 한 뒤 세탁을 하면 세탁 효과가 더 좋아집니다.
- 세탁 전 운동화의 이물질은 기급적 제거해 주세요. 고장의 원인이 될 수 있습니다.
- 세탁 후 통살균코스를 수행하고 통 안의 이물질을 깨끗한 천으로 제거해주세요
- 금속성부착물이 포함된 신발의 경우 신발에 손상을 줄 수 있습니다.
- 신발의 재질에 따라 세탁이나 탈수가 안될 수 있습니다.
- 운동화 세탁 시 신발의 움직임에 의해 소리가 날 수 있습니다. 이는 고장이 아닙니다.

통살균

세탁기 내부에 발생된 균들을 살균하여 깨끗하고 청결한 세탁조를 유지하고 싶을 때 사용하세요.

1 ① 전원 버튼을 눌러주세요.

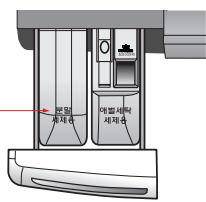
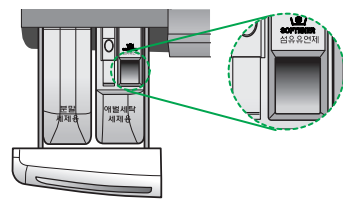
- ▶ 문을 닫아 주세요.
- ▶ 액체 표백제, 세척제를 사용할 경우 섬유유연제 투입구에 넣어주시고, 가루 표백제, 세척제를 사용할 경우 표준 세탁용 세제 투입구에 넣어 주세요.
- ▶ 일반 세제나 세탁물은 절대 투입하지 마세요.

2 통살균 버튼을 눌러 통살균을 선택하세요.

- ▶ 세탁은 『애벌세탁』으로 자동 선택됩니다.
- ▶ 예약을 제외한 나머지 행정은 선택되지 않습니다.

3 동작/일시정지 버튼을 눌러주세요.

- ▶ 문이 잠기고 통살균이 시작됩니다.

가루 세척제 또는 가루 표백제	액체 세척제 또는 액체 표백제
54g	54ml
 <p>가루 표백제/세척제</p>	
	* 기준선 이상으로 투입하면 바로 투입될 수 있습니다.

* 염소계 표백제는 반드시 정해진 양만 투입하세요. 많은 양의 염소계 표백제 투입은 고장의 원인이 됩니다.



알아두세요!

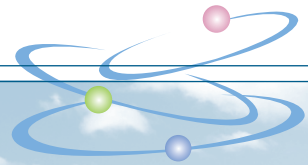
세탁조 청소시점 자동 알림 기능

- 전원 버튼을 눌러 전원을 켰을 때 남은시간 표시부에 **ECL**이 깜빡 거리면 세탁조 청소시점을 알려주는 것이므로 통살균 버튼을 눌러 통살균을 진행해 주세요.
- 통살균을 진행하지 않고 일반세탁을 하실려면 코스선택 다이얼을 돌리거나 버튼을 눌러 원하는 코스 및 행정을 선택하면 됩니다.
- 통살균을 진행하면 다음 청소시점까지는 **ECL**이 나타나지 않습니다.
- 세탁조 청소시점 자동 알림 표시는 세탁기 사용 횟수에 따라 차이가 있으나 일반적으로 약 30회 사용 후 1번씩 나타내게 됩니다.



알아두세요!

- 통살균은 반드시 염소계 표백제를 사용해 주세요. (산소계 표백제 사용 시에는 통살균 효과가 떨어집니다.)
- 통살균 코스 선택시 빨래와 세제는 절대 넣지 마세요. 옷감손상, 변색의 원인이 됩니다.
- 월 1회 통살균 코스를 이용하여 세탁조를 살균하시면 항상 깨끗한 세탁조를 유지할 수 있습니다.
- 밤이나 외출시 『통살균』코스를 이용하시면 편리합니다.
- 통살균 코스 진행 중에는 빨래추가 버튼이 동작되지 않습니다.
- 염소계 표백제란 통상 시중에서 판매하는 "락스" 종류를 말합니다.



빨래추가

전 행정에서 세탁물 추가 및 세탁중 이물 제거시 사용하세요.

1

빨래추가 버튼을 눌러 주세요.

- ▶ 『빨래추가』에 불이 들어 옵니다.
- ▶ 동작을 멈추게 됩니다.
- ▶ 문을 열수 있는 안전상태인지를 판단하여 안전상태이면 문잠김 표시(🔒) 램프가 꺼지고 문을 열 수 있게 됩니다.

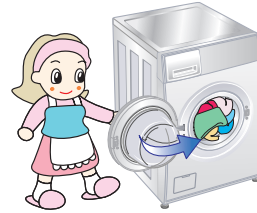
2

세탁물을 추가 투입하거나 동전이나 옷핀등 이물을 제거한 후 문을 닫아주세요.

⚠ 주의하세요!

세탁물을 세탁통 안에 완전히 넣어 주세요.

- 세탁조 문이 닫히는 부분에 세탁물이 끼이게 되면 세탁조문 패킹(고무부분)이 손상되어 고장의 원인이 될 수 있습니다.



3

▶▶ 동작/일시정지 버튼을 눌러주세요.

- ▶ 세탁을 계속하게 됩니다.



알아주세요!

- 행정 진행중 빨래추가 버튼 선택시 세탁기 동작
 - 세탁조가 회전 중일때 : 세탁조가 정지하고 나서 문잠김이 해제됩니다.
 - 세탁조 내 물의 온도가 45℃ 이상일 때 : 안전을 위하여 "띠딩"하는 경고음이 울리면서 빨래추가가 선택되지 않습니다.
 - 많은 양의 물이 세탁조 내에 있을 때 : 안전수위까지 자동 배수후 문잠김이 해제 됩니다.
- 통살균 코스 진행 중에는 안전을 위해 빨래추가 버튼이 동작되지 않습니다.



주의하세요!

- 강제로 문을 열면 부품 손상, 파손, 안전 등의 문제가 발생될 수 있습니다.
- 세탁조 내에 거품 및 물이 많은 경우 세탁조 문을 열면 거품 및 물이 흘러 내려 화상을 입거나 바닥에 떨어질 수 있습니다.





예약 세탁

원하는 시간에 세탁을 마치고 싶을 때 사용하세요.

먼저 알아두세요!

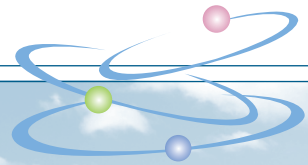
예) 예약시간을 설정할 때가 현재 오후 1시이며 오후 7시에 세탁을 끝내고 싶을 경우
(7시 - 1시 = 6시간)

예약시간을 설정할 때 초기에는 3:00로 표시되며 버튼을 누를때 마다 1시간씩 시간이 늘어납니다.

-  전원 버튼을 눌러주세요.
 - ▶ 세탁물을 넣은 후 문을 닫아 주세요.
 - ▶ 세제 투입구에 세제 및 섬유유연제를 넣은 후 닫아주세요.
 - ▶ 세제량은 반드시 11페이지를 참고하세요.
-  코스 선택 다이얼을 돌려 원하는 코스를 선택하세요.
 - ▶ 물온도, 헹굼횟수, 탈수세기를 변경하려면 각 버튼을 눌러 변경하세요.
-  예약 버튼을 눌러 예약시간을 맞춰주세요.
 - ▶ 시간 표시 창에 3:00가 됩니다.
 - ▶ 지금부터 세탁을 끝내고 싶을 때까지의 시간 6:00이 될 때까지 예약 버튼을 누르세요.
-  동작/일시정지 버튼을 눌러 주세요.
 - ▶ 세탁종료까지 남은 시간이 표시됩니다.
 - ▶ 예약시간 후에 세탁이 끝납니다.
 - ▶ 예약을 취소할 때는 전원버튼을 눌러주세요.



- 3~19시간까지 예약 가능하며 3시간 미만은 예약되지 않습니다.
- 급수사정 및 물온도에 따라 예약시간과 실제 종료시간이 달라질 수 있습니다.
- 예약 버튼을 한번 누를 때마다 1시간씩 시간이 늘어납니다.



세탁, 행굼, 탈수 중 원하는 것만 하고 싶을 때

세탁만 하고 싶을 때

1 ① 전원 버튼을 눌러주세요.

- ▶ 세탁물을 넣은 후 문을 닫아 주세요.
- ▶ 세제 투입구에 세제를 넣은 후 닫아 주세요.
- ▶ 세제량은 반드시 11페이지를 참고하세요.

2 세탁 버튼을 눌러 원하는 세탁종류를 선택하세요.

- ▶ 행굼 버튼을 눌러 행굼 횟수 램프를 모두 꺼주세요.
- ▶ 탈수 버튼을 눌러 탈수 세기 램프를 모두 꺼주세요.

3 ② 동작/일시정지 버튼을 눌러주세요.

- ▶ 문이 잠기고 급수가 시작되면서 세탁이 시작됩니다.

행굼만 하고 싶을 때

1 ① 전원 버튼을 눌러주세요.

- ▶ 세탁물을 넣은 후 문을 닫아 주세요.
- ▶ 세제 투입구에 섬유유연제를 넣은 후 닫아 주세요.
- ▶ 세제는 넣지 마세요.

2 행굼 버튼을 눌러 원하는 행굼횟수를 선택하세요.

- ▶ 행굼 램프가 켜집니다.

3 ② 동작/일시정지 버튼을 눌러주세요.

- ▶ 문이 잠기고 급수가 시작되면서 행굼이 시작됩니다.
- ▶ 행굼만 선택하면 마지막 행굼은 배수까지 합니다.

탈수만 하고 싶을 때

1 ① 전원 버튼을 눌러주세요.

- ▶ 세탁물을 넣은 후 문을 닫아 주세요.
- ▶ 세제나 섬유유연제는 넣지 마세요.

2 탈수 버튼을 눌러 원하는 탈수세기를 선택하세요.

- ▶ 탈수 램프가 켜집니다.

3 ② 동작/일시정지 버튼을 눌러주세요.

- ▶ 문이 잠기고 탈수 또는 배수가 시작됩니다.



알아두세요!

- 세탁 또는 행굼만 선택한 뒤, 종료 후 세탁조 내의 물이 배수 되는 것은 세탁조에 물이 장시간 받아져 있을 경우 발생할 수 있는 세탁조 문(패킹)의 변형으로 인해 세탁기의 신뢰성이 저하되는 것을 방지하기 위한 것입니다.

스마트 진단 기능

세탁기 이상 동작이나 고장이 발생할 경우 서비스 센터에 연락하여 정확한 진단을 받고자 하실 때 사용하세요. 상담원 연결시에만 사용하시고 평상시에는 작동하지 마시기 바랍니다.

1

① 전원 버튼을 눌러주세요.

▶ 세탁기 문을 닫은 후 전원 버튼을 눌러 주세요.

⚠ 주의하세요!

물온도 버튼을 누르기 전 다른 버튼이나 다이얼을 조작하셨다면, 전원을 다시 껐다가 처음부터 다시 조작해 주시기 바랍니다.

2

전화기를 스마트 진단 표시에 가져다 주세요.

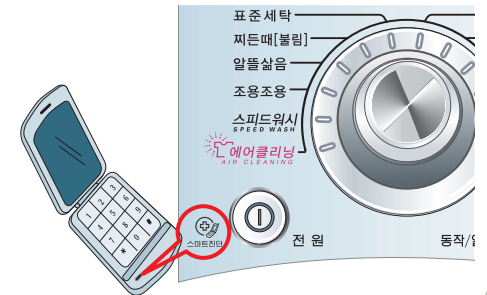
▶ 전화기는 반드시 말하는 쪽이 스마트 진단 표시 부분을 향하고 있는지 확인하세요.



3

물온도 버튼을 길게 눌러 스마트 진단을 동작 시키세요.

▶ 전화기를 스마트 진단 표시 부분에 가까이 댄 후 물온도 버튼을 '탁탁탁' 소리가 날 때까지 길게 눌러 주세요.



4

데이터 전송이 되는 동안 전화기를 대고 있으세요.

▶ 스마트 진단을 위한 데이터 전송중에는 전화기를 스마트 진단 표시부에 계속 대고 있으세요. 화면에 데이터 전송을 위한 남은 시간이 표시 됩니다.

⚠ 주의하세요!

전송음이 귀에 거슬릴수도 있습니다. 진단이 잘 되기 위해서는 소리가 멈출때까지 전화기를 떼지 마세요. 전원 버튼을 누르면 진단 기능이 멈추고 소리가 나는 것을 멈출 수 있습니다.

5

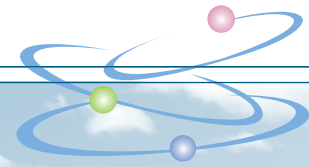
데이터 전송 완료후에는 진단결과를 상담원으로부터 설명 받으세요.

▶ 데이터 전송이 완료되면 전송완료 표시와 함께 수초 후 자동으로 전원이 꺼집니다. 분석된 진단 결과를 상담원으로부터 설명 받으시고 조치하세요.



알아두세요!

- 지역에 따라 통화 품질 차이로 기능에 영향을 줄 수도 있습니다.
- 집전화기를 사용하시면 통신 성능이 좋아져 훨씬 더 좋은 서비스가 가능합니다.



세탁에서 건조까지

세탁에서 건조까지 자동으로 세탁하고 싶을 때 사용하세요. (건조 최대 용량은 6.5kg 입니다.)

1 전원 버튼을 눌러주세요.

- ▶ 세제/섬유유연제를 넣어 주세요.

⚠ 주의하세요!

세제량은 반드시 사용설명서의 11페이지를 참고하세요.



알아두세요!

- 세탁물을 넣고 동작/일시정지 버튼을 누르세요.
- 『건조』 단독 선택시 건조성능 향상을 위하여 탈수의 세기는 『최강』으로 자동 설정됩니다.
- 일반의류 건조는 『표준/일반』, 건조 후 어느정도 온도로 다림질 하실 때는 『다림질용』을, 아기 기저귀 같이 고온건조가 필요하실 때는 『강력』을 선택하세요.

※ 지나친 건조로 인한 주름을 방지하기 위해 건조 정도가 낮게 설정되어 있습니다. 종료 후 건조버튼을 눌러 추가 건조를 할 수 있습니다.

2 다이얼을 돌려 원하는 코스를 선택 하세요.

- ▶ 에어클리닝, 란제리/울, 이불, 기능성 의류 코스에서는 선택되지 않습니다.
- ▶ 건조 버튼을 눌러 원하는 건조코스나 건조시간을 선택하세요
- ▶ 건조 선택시 탈수의 세기는 『최강』으로 자동 설정됩니다.
- ▶ 탈수버튼을 눌러 『강, 최강』의 세기를 선택 할 수 있으며, 탈수해제는 되지 않습니다.

3 동작/일시정지 버튼을 눌러주세요.

- ▶ 문이 잠기고 급수가 되면서 세탁이 시작됩니다.

세탁/건조 완료

- ▶ 세탁 종료음이 울리고, 자동으로 꺼집니다.

※ 건조코스는 이렇게 선택하세요.

- **표준/일반** : 면으로 된 일반의류를 적당한 수준으로 건조하고 싶을 때 선택하세요.
- **강 력** : 두꺼운 의류나 면으로 된 의류를 건조하고 싶을 때 선택하세요.
- **다림질용** : 와이셔츠 등과 같이 다림질이 필요한 의류를 건조하고 싶을 때 선택하세요. 다림질하기 알맞은 정도로 축축한 상태로 건조가 됩니다.

※ 일정한 시간동안 하고 싶을 때는 건조버튼을 눌러 60, 90, 120, 150분을 선택할 수 있습니다.




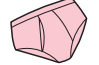

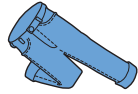
※ 자동건조(표준/일반, 강력, 다림질용)는 선택된 코스에 맞는 건조상태를 자동감지하여 건조를 마치게 되며, 표시되는 남은시간과 실제 운전시간은 차이가 날 수 있습니다.

세탁에서 건조까지



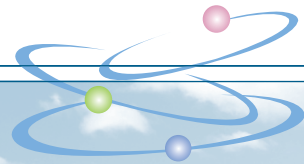
주의하세요!

- 세탁에서 건조까지 자동으로 사용할 경우 반드시 세탁물을 6.5kg 이하로 넣으세요. (6.5kg 이상 넣을 경우 건조가 잘 되지 않습니다.)
- 건조 선택시 건조가 가능한 세탁물인지 반드시 확인하세요.
- 란제리/울, 이불, 에어클리닝, 기능성 의류 코스는 건조선택이 되지 않습니다.
- 수압이 약한 지역에서는 건조가 잘 되지 않을 수 있습니다.
- 건조 완료 후나, 건조 중 세탁물을 꺼낼 때 세탁물에 부착된 지퍼 및 세탁기 내부, 세탁조문 등이 뜨거울 수 있으므로 주의하세요.
- 건조 중 빨래추가 버튼 또는 동작/일시정지 버튼을 눌러 건조과정을 일시정지 시킨 후 문을 열 수 있으나, 자주 열 경우 건조가 잘 되지 않으며 고장의 원인이 될 수도 있습니다.
- 옷감의 성분에 따라 건조 후 수축 및 변형이 될 수도 있습니다. (건조시간을 짧게 선택하시길 권장합니다.)
- 섬유 유연제 투입구에 물이 남아 있을 경우 세제통을 빼내어 물을 엮어내고, 섬유유연제를 넣어 주세요. (특히, 건조 후에는 섬유유연제 투입구에 물이 남아 있을 수 있으므로 반드시 확인 하세요.)

세탁물의 종류						
	기저귀 (면 100%)	와이셔츠 (폴리에스테르 65%, 면 35%)	남방 (혼방)	팬티 (면 100%)	잠옷 상하의 (면 100%)	청바지 (면 100%)
1매당 무게	약 95g	약 200g	약 300g	약 50g	약 500g	약 600g

■ 건조 기능으로 건조해서는 안되는 세탁물

<ul style="list-style-type: none"> ● 사용설명서의 내용대로 사용하지 않아 발생하는 사고는 당사가 책임지지 않습니다. 	울 의류나 울 담요 	가죽 제품 	실크제품 	플렉스인 의류 	란제리 	가방 
	슬리브, 스타킹, 타이즈 	아래의 표시가 되어 있는 의류 	스폰지가 들어있는 제품 	모(毛) 길이가 100mm 이상의 담요 	신발 	전기담요 



건조만 하고 싶을 때

세탁물을 건조만 하고 싶을 때 사용하세요.

1

① 전원 버튼을 눌러주세요.

- ▶ 건조하고자 하는 세탁물을 넣고, 세탁조의 문을 닫아주세요.



주의하세요!

세제나 섬유유연제는 넣지 마세요.

2

건조 버튼을 눌러 선택하세요.

건조 단독 선택시

- ▶ 건조 성능 향상을 위하여 탈수의 세기는 『최강』으로 자동 설정됩니다.
- ▶ 탈수버튼을 눌러, 『강, 최강』의 세기를 선택할 수 있으며, 탈수해제도 가능합니다.

3

▶ 동작/일시정지 버튼을 눌러주세요.

- ▶ 문이 잠기고 건조가 시작됩니다.

건조완료

- ▶ 세탁 종료음이 울리고, 자동으로 꺼집니다.



알아두세요! ● 건조코스나 건조시간을 변경하고자 할 때는 건조 버튼을 눌러 원하는 코스나 시간을 선택해 주세요.
※ 지나친 건조로 인한 주름을 방지하기 위해 건조 정도가 낮게 설정되어 있습니다. 종료 후 추가 건조를 할 수 있습니다.



주의하세요!

- 건조 운전시 습기를 제거하기 위하여 물을 사용 하므로, 반드시 수도꼭지를 열어 주세요.
- 급수가 안되거나 수압이 약한 지역에서는 건조가 잘 되지 않을 수 있습니다.
- 건조 선택시 건조가 가능한 세탁물인지 반드시 확인하세요.
- 『최강』 탈수를 진행한 후 건조를 하면 건조성능이 향상되고 건조시간을 단축할 수 있습니다.
- 옷감의 종류에 따라 건조 후 수축 및 변형이 될 수도 있으므로 주의하시기 바랍니다.
- 건조 중 빨래추가 버튼 및 동작/일시정지 버튼을 눌러 건조과정을 일시정지 시키면 문을 열 수 있으나, 자주 열 경우 건조가 잘 되지 않으며 고장의 원인이 될 수도 있습니다.
- 시간선택(60~150분)을 선택한 경우 선택한 시간만큼 건조가 진행됩니다.
- 건조 완료 후 바로 세탁물을 꺼내실 때에는 세탁기 내부 및 문이 뜨거우므로 주의 하세요.



알아두세요!

건조 중 급수 및 배수에 대하여

- 건조 중 약간의 급수 및 배수를 반복하는 것은 건조성능을 향상시키기 위한 것이므로 고장이 아닙니다.

건조상태에 대하여

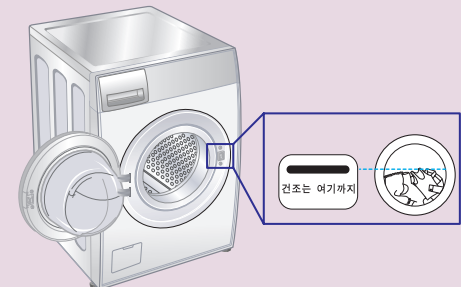
- 세탁물의 종류에 따라 건조상태가 달라질 수 있습니다.
- 건조가 덜 된 경우에는 건조시간 『60~150분』을 선택하여 추가 건조를 하세요.

정전기에 대하여

- 화학섬유로 된 세탁물 등을 건조할 경우 세탁조에서 꺼낼 때 마찰에 의한 정전기가 발생할 수 있으며, 헝겍시 섬유유연제를 사용하면 정전기가 줄어듭니다.

건조 용량에 대하여

- 세탁조 입구 옆에 붙어있는 『건조용량 표시라벨』을 참고하시어 세탁물을 넣어 주세요.
- 건조용량 표시는 마른 상태의 의류를 넣었을 때 기준입니다.

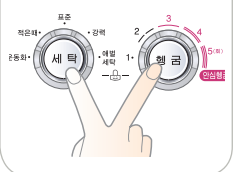


버튼 잠금 기능


어린이가 세탁기를 조작하는 것을 방지하고 싶을 때 사용하세요.

버튼 잠금 기능 (CHILD LOCK)이 설정되어 있는데 기능을 변경하고 싶을 때


1 세탁 버튼과 행궁 버튼을 동시에 3초 정도 눌러 버튼잠금을 해제하세요



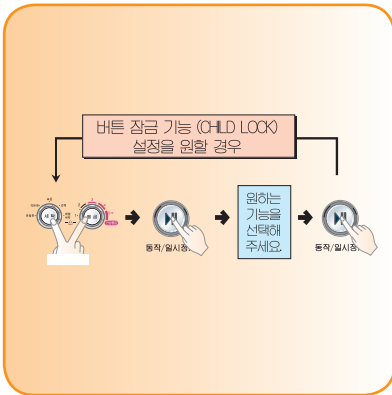
2 동시/일시 정지 버튼을 눌러 동작을 정지 시켜주세요.




3 변경하고 싶은 기능을 선택한 후 다시 동작/일시 정지 버튼을 눌러 동작을 계속 하세요.



버튼 잠금 기능 (CHILD LOCK) 설정을 원할 경우





- ▶ 『세탁』 버튼과 『행궁』 버튼을 동시에 3초 정도 누르면 설정 또는 해제 됩니다.
- ▶ 동작 중에만 설정 또는 해제할 수 있습니다.
- ▶ 버튼잠금 기능이 설정되면 전원 버튼을 제외한 어떠한 버튼도 조작되지 않습니다.
- ▶ 전원 버튼의 경우 소비자의 안전을 위해 작동이 됩니다.

- ▶ 동작 중 설정하면 표시창에 『CL』이 표시됩니다
- ▶ 모든 행정 종료 후 버튼 잠금 기능은 자동해제 안되며, 해제하기 위해서는 3초간 버튼 잠금 기능을 누르시면 됩니다.

버튼 잠금 기능 (CHILD LOCK)이 설정되어 있는 상태에서 전원을 켰을 때

1 버튼 잠금 기능이 설정되어 있는 상태에서 전원을 켜면 『CL』이 표시됩니다

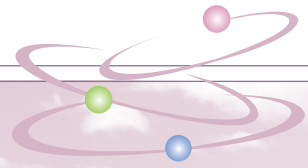


2 세탁 버튼과 행궁 버튼을 동시에 3초 정도 눌러 버튼잠금을 해제하세요.



3 코스 선택 다이얼을 돌려 원하는 코스를 선택하세요.

- ▶ 물온도, 행궁횟수, 탈수세기를 변경하려면 각 버튼을 눌러 변경하세요.

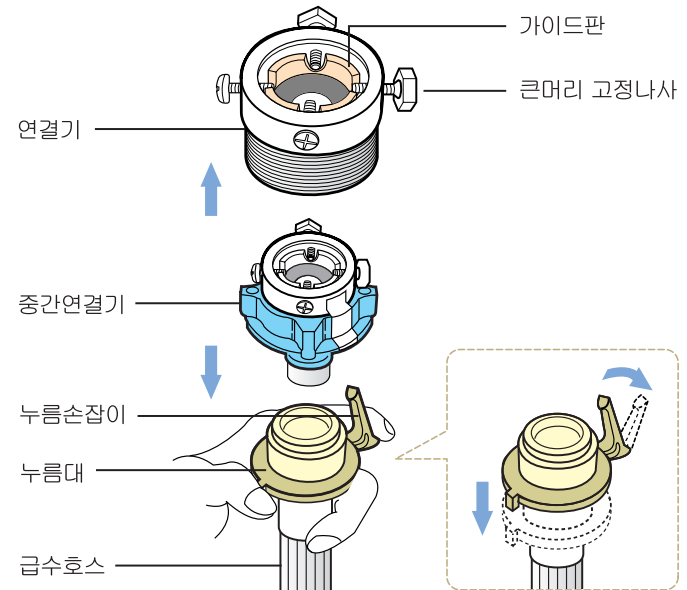


급수호스 연결방법

연결하기 전에 출시된 상태의 급수호스를 분리하세요.

연결기와 중간연결기를 완전히 분리하신 후 급수호스도 분리하세요.

- ▶ 연결기를 왼쪽으로 돌려 중간연결기와 분리하세요.
- ▶ 누름 손잡이와 누름대를 함께 누른 채 아래로 당겨 급수호스를 분리하세요.
- ▶ 분리하지 않으면 연결시 완전히 조여지지 않아 누수의 원인이 됩니다.

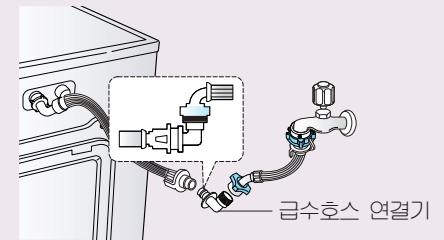


알아두세요!

급수호스를 더 길게 연장하여 사용하실 때에는

- ▶ 별도 판매하는 호스를 LG전자 대리점이나 서비스 센터에서 구입하여 『급수호스연결기』에 연결하면 더 길게 사용할 수 있습니다.
- ▶ 냉·온수 급수호스 중 한쪽만 사용할 경우에는 남은 급수호스를 『급수호스 연결기』에 연결하면 더 길게 사용할 수 있습니다.

- 냉수를 제외한 물온도를 선택한 경우에는 냉수와 온수가 모두 급수됩니다. 냉·온수 한쪽만 사용시에는 반드시 냉수측에 연결하여 사용하세요.



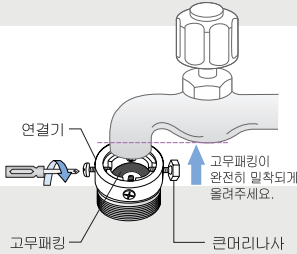
급수호스 연결방법

1. 냉수밸브(청색)는 수도꼭지의 냉수측에, 온수밸브(주황색)는 수도꼭지의 온수측에 연결해 주세요.
2. 수도꼭지가 1개일 경우에는 냉수에 연결해 주세요. 이런 경우 온/냉수 구분을 위해 급수초기 3분정도 급수가 안되는 경우가 있는데 이것은 정상입니다.
3. 수도꼭지에 호스를 연결 후, 물을 틀어서 대야로 호스에 있는 이물질 제거합니다.

1

수도꼭지에 연결기를 연결하세요.

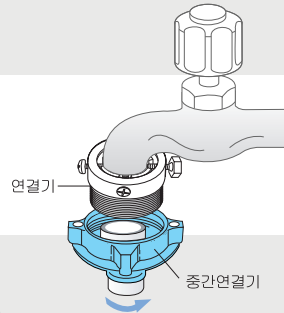
- ▶ 고무패킹이 수도꼭지에 완전히 밀착되게 한 후 4개의 나사를 같은 깊이로 조여주세요.
- ▶ 큰머리나사를 벽쪽으로 하면 조이기 편리합니다.



2

중간연결기를 연결기에 연결하세요.

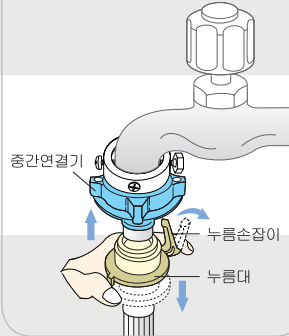
- ▶ 나사산이 어긋나지 않게 중간연결기를 오른쪽으로 돌려 조여주세요. 완전히 조이지 않으면 누수의 원인이 됩니다.



3

급수호스를 중간연결기에 연결하세요.

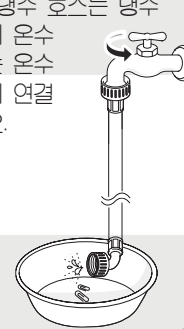
- ▶ 누름손잡이와 누름대를 함께 아래로 누른채 중간연결기에 끼워주세요.
- ▶ '딱' 소리가 나면서 연결됩니다.



4

수도 꼭지에 호스를 연결한 다음,

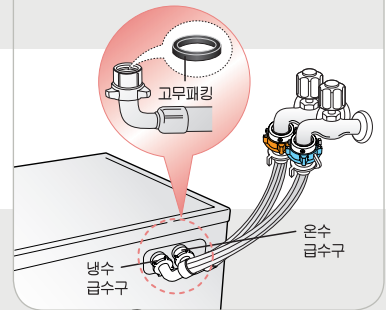
- ▶ 수도 꼭지를 열어 양동에 물을 받아가면서 배관 내부의 이물(먼지, 모래 또는 톱밥 등)을 씻어 내고, 물 온도를 확인하여, 냉수 호스는 냉수 밸브에 온수 호스는 온수 밸브에 연결하세요.



5

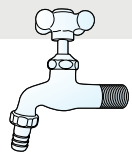
급수호스를 세탁기에 연결한 후 수도꼭지를 여세요.

- ▶ 냉수(청색) 온수(주황색)를 확인하여 연결하세요.
- ▶ 고무패킹 없이 연결하면 누수가 되니 반드시 확인하세요.
- ※ 물이 새는 경우 1번부터 다시 연결해 보세요.

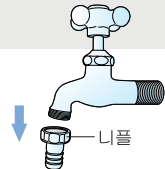


▣기타 수도꼭지의 연결방법

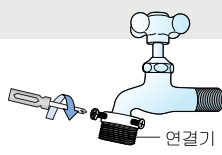
● 니플 타입



① 끝단니플을 제거하세요.



② 연결기를 조립하세요.



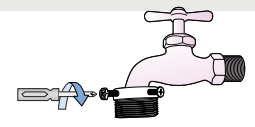
● 나사 타입



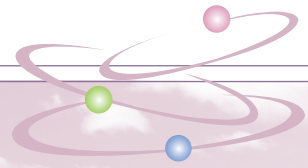
① 연결기 안의 가이드를 제거하세요.



② 연결기를 조립하세요.



※ 이후 순서는 급수호스 연결방법의 2, 3, 4번과 동일한 방법으로 연결해 주세요.



설치 방법

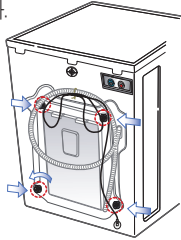
세탁기 뒷면의 운송용 고정볼트를 제거한 후 세탁기의 수평을 맞추어 주지 않으면 심한 소음과 진동이 발생되어 고장의 원인이 됩니다.

운송용 고정볼트 제거방법

1

고정볼트를 확인하세요.

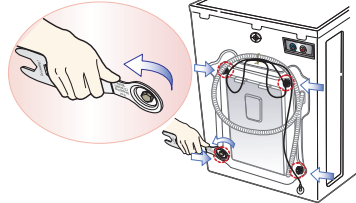
- ▶ 세탁기 뒷면의 운송용 고정볼트 4개를 확인합니다.



2

고정볼트를 풀어주세요.

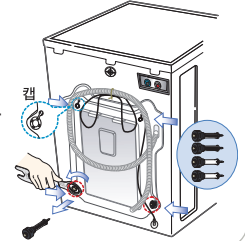
- ▶ 부속품인 스패너로 운송용 고정볼트 4개를 풀어냅니다.



3

고정볼트를 빼내세요.

- ▶ 고정볼트는 빼낸 후 버리지 말고 반드시 보관하세요. 이사가 제품 보호를 위하여 고정볼트를 다시 사용해야 합니다.
- ▶ 제공되는 캡으로 구멍을 막으세요.



배수호스 설치방법

1

배수호스를 확인하세요.

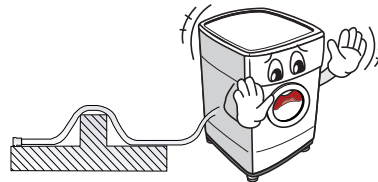
- ▶ 배수호스는 자연스럽게 내려서 설치하세요.



2

수평으로 설치 해 주세요.

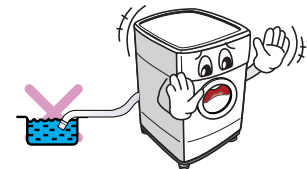
- ▶ 배수호스가 높은 문턱에 걸리지 않도록 하세요.



3

놀리지 않도록 하세요.

- ▶ 배수호스가 꺾이거나 놀리지 않도록 하세요.
- ▶ 배수호스 끝단이 물에 잠기지 않도록 하세요.



⚠ 주의 배수호스를 높게 설치하면 배수가 잘 되지 않을 수 있습니다.

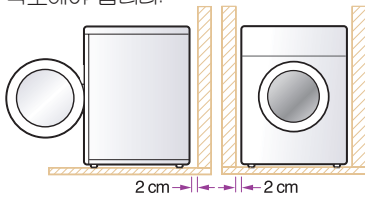
설치 방법

수평설치 방법 (자동높이 조절장치가 없는 경우)

1

세탁기 설치장소를 선정하세요.

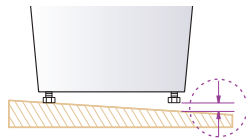
- ▶ 바닥이 단단하고 수평인 곳에 설치하세요.
- ▶ 세탁기와 벽면의 거리는 2cm 이상 띄워서 설치하세요.
- ▶ 세탁기 전면은 도어를 열 수 있는 공간을 확보해야 합니다.



2

틈새를 확인하세요.

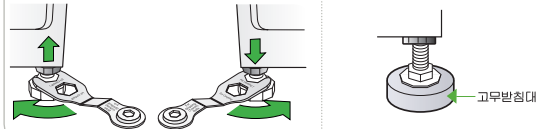
- ▶ 4개의 수평조정다리와 바닥면과의 틈새를 확인하세요. (흔들어서 끄덕거리는지 확인하시면 됩니다.)



3

수평조정다리와 바닥을 밀착시키세요.

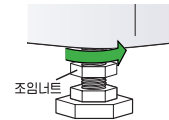
- ▶ 4개의 수평조정다리가 모두 바닥에 밀착되도록 조절해 주세요.
- ▶ 가능하면 수평조정다리를 덜 풀고 맞추는 것이 좋습니다.
- ▶ 수평조정다리를 10mm 이상 풀어야 할 경우는 높이 조정판(플라스틱, 고무)을 받쳐서 맞추세요.
- ▶ 높이조정판은 서비스 센터에 별도 판매합니다.



4

수평조정다리 밀착을 확인하세요.

- ▶ 탈수를 동작시켜서 흔들림이 심하면 수평 조정다리를 다시 조정해 주세요.
- ▶ 조정이 끝나면 조임너트를 반드시 단단히 조여주세요. (4개 수평조정다리)

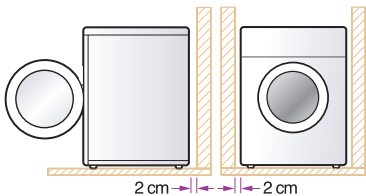


수평설치 방법 (자동높이 조절장치가 있는 경우)

1

세탁기 설치장소를 선정하세요.

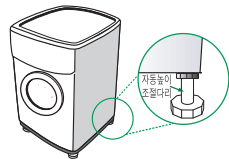
- ▶ 바닥이 단단하고 수평인 곳에 설치하세요.
- ▶ 세탁기와 벽면의 거리는 2cm 이상 띄워서 설치하세요.
- ▶ 세탁기 전면은 도어를 열 수 있는 공간을 확보해야 합니다.



2

우측 후면의 다리들을 확인하세요.

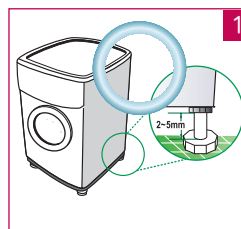
- ▶ 우측 후면의 자동높이 조절 다리와 바닥틈새를 확인하세요.



3

자동높이 조절장치의 눌러지는 양을 확인하세요.

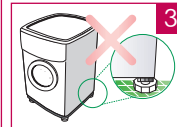
- ▶ 틈새를 확인하여 그림 1과 같이 설치해 주세요.



[올바른 설치]



[바닥에서 들려있는 경우]

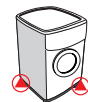
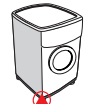


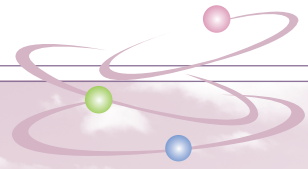
[바닥에 완전히 눌러져 있는 경우]

- ▶ 그림 2, 3의 경우 전면의 높이조정다리를 조절하여 그림 1과 같이 되도록 해주세요.

- ▶ 그림 2의 경우 반대쪽 수평조정다리를 풀어서 자동높이조절장치가 압축되도록 조절해 주세요.

- ▶ 그림 3의 경우 대각방향 2개의 수평조정다리를 똑같이 풀어서 자동높이조절장치가 이완되도록 해주세요.





설치용 부자재 별매품 안내

특수한 설치 환경에서의 제품설치를 위하여 아래와 같이 다양한 설치용 부자재를 공급하고 있습니다.
 고객님의 설치환경에 따라 필요한 설치용 부자재를 전국의 **서비스 센터**에서 **유상**으로 구입하실 수 있습니다.

※ 설치 부자재는 반드시 LG전자에서 공급하는 정품을 사용하시기 바랍니다. (정품을 사용하지 않으면 제품의 수명이 단축되거나 여러 가지 문제가 발생할 수 있습니다.)

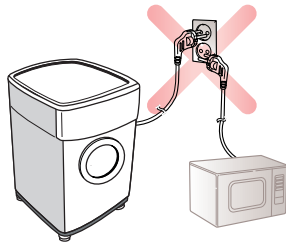
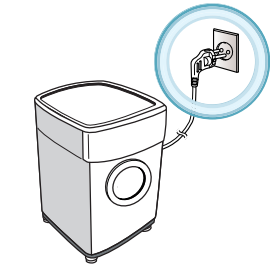
명 칭	형 상	종 류	사용 용도 & 사용 방법
높이 조정판		- 높이 1cm용 - 높이 5cm용	<ul style="list-style-type: none"> ▶ 설치 바닥면의 높이차이가 있을 경우 제품의 수평 설치를 위해 사용 하세요. ▶ 반드시 플라스틱 받침과 고무 받침을 조립하여 사용하세요. ▶ 2cm~4cm 높이는 1cm용 플라스틱 받침을 겹쳐서 높이를 맞추면 됩니다.
미끄럼 방지 시트			<ul style="list-style-type: none"> ▶ 미끄러운 타일 바닥 등에 제품을 설치 할 경우 운전중 세탁기가 움직일 수 있으므로 바닥에 미끄럼 방지 시트를 부착한 후 제품을 설치하면 견고 합니다.
연장용 급수호스		- 1m 냉수용 - 1m 온수용 - 2m 냉수용 - 2m 온수용 - 5m 냉수용 - 5m 온수용	<ul style="list-style-type: none"> ▶ 급수호스 길이를 연장하고자 할 경우 사용 하세요. ▶ 급수호스 끼리의 연결은 반드시 급수호스 연결기를 사용하세요.
급수호스 연결기			<ul style="list-style-type: none"> ▶ 급수호스 길이 연장시 사용 하세요.
급수호스 셋트			<ul style="list-style-type: none"> ▶ 제품 구입시 함께 들어 있는 급수호스 셋트입니다. 이사 등으로 급수호스를 분실 했을 경우 따로 구입 하실 수 있습니다. ▶ 구성 : 냉수용 호스(1.25m) 1개, 온수용 호스(1.25m) 1개, 급수호스 연결기 1개
나사형 급수호스 플러그			<ul style="list-style-type: none"> ▶ 수도꼭지 끝단 형상이 나사형이나 니플 형상의 경우 사용하세요. ▶ 수도꼭지 끝단에 붙어 있는 니플을 풀어서 제거후 조립하세요. ▶ 구성 : 냉수용(청색) 1개, 온수용(주황색) 1개
연장용 배수호스		- 0.5m - 1m - 1.6m	<ul style="list-style-type: none"> ▶ 배수호스 길이 연장시 사용하세요. ▶ 연장용 연결기가 함께 조립된 상태로 공급됩니다.

전원 및 접지 확인

⚠ 경고 접지는 반드시 하세요. (*LG전자 서비스 센터에서 구입한 접지선을 접지나사에 연결하여 사용하세요.)
 접지를 하지 않으면 세탁기에서 전기가 누설될 경우 감전될 수 있습니다.

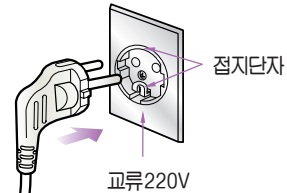
전원 플러그 연결방법

- ▶ 220V용 콘센트에 다른 가전 제품과 동시에 사용하지 마세요.
- ▶ 110V용 승압용 변압기를 이용하여 220V로 승압하여 사용하지 마세요.
- ▶ 공장용 전원(380V)에는 절대 연결하지 마세요.

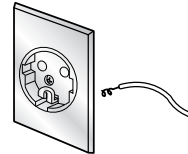


220V 전원연결 및 접지방법

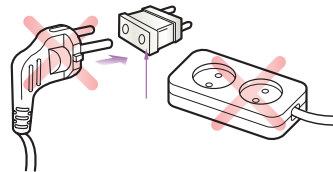
- ▶ 반드시 접지된 220V 전용 콘센트에 꽂아 주세요.
- ▶ 본제품은 220V 전용입니다.



- ▶ 접지단자 내부배선이 연결되어 있지 않으면 반드시 별도 접지를 하세요.

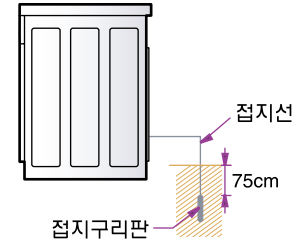


- ▶ 연장코드를 사용할 때는 접지선을 연결하세요

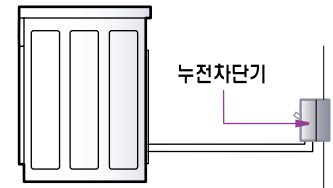


그 외의 접지방법

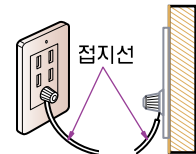
- ▶ 접지 구리판에 접지선을 연결한 후 습기가 있는 땅속에 75cm 이상 묻어 주세요.



- ▶ 접지할 수 없는 장소에 설치할 경우는 정해진 규격의 「누전차단기」를 구입하여 콘센트에 연결하여 사용하세요.



- ▶ 접지전용 콘센트에 연결하세요.

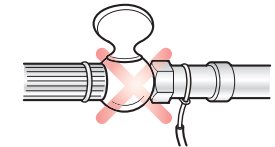


접지를 피해야 할 곳

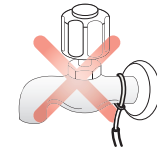
- ▶ 전화선, 피뢰침 등은 낙뢰시 위험하니 절대 접지하지 마세요.

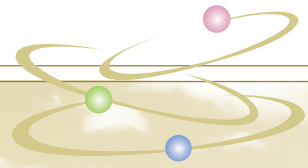


- ▶ 가스 파이프는 폭발 위험이 있으니 절대 접지하지 마세요.



- ▶ 수도꼭지에는 접지하지 마세요.





청소방법

급수구 걸름망을 청소할 때 (세제통으로 물이 약하게 나오거나 필터가 오물로 막혔을 때, 시간표시창에 『! E』가 깜박입니다.)

급수구 걸름망이 오물로 막히지 않도록 주기적으로 빼내어 손질해 주세요. 걸름망에 이물질(녹, 모래, 돌..)이 끼어 있으면 급수가 잘 되지 않습니다.

- 1** 수도꼭지를 잠그어 주세요.


- 2** 전원을 끈 후 플러그를 뽑으세요.


- 3** 세탁기쪽 급수호스를 분리하세요.


- 4** 오물을 제거하세요.

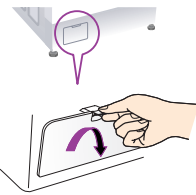
▶ 급수호스 분리 후 걸름망을 손 또는 집게로 잡고 빼낸 후 칫솔 등으로 오물을 제거하세요.



배수펌프의 필터를 청소할 때 (필터가 오물로 막혔을 때, 시간표시창에 『! E』가 깜박입니다.)

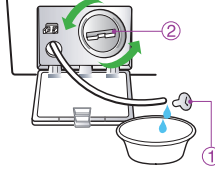
- 1** 서비스 커버를 열어주세요.

▶ 손잡이 형상이 있는 커버는 손잡이를 아래로 누르면서 앞으로 당겨주세요.


- 2** 세탁기 내부에 남아있는 잔수를 제거하세요.

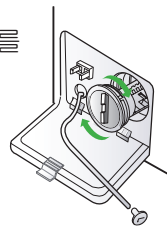
▶ 호스를 충분히 빼낸 뒤 호스마개 ①을 뽑아 물을 제거하세요.

▶ 펌프마개 ②를 돌려 빼낸 뒤 필터를 청소하세요.


- 3** 서비스 커버를 닫아주세요.

▶ 청소가 끝나면 호스마개와 펌프마개를 제자리에 조립하고 서비스 커버를 닫아주세요.

▶ 잔수 제거 호스는 밀어 넣지 마시고 반드시 제자리에 꽂아주세요.



주의 하세요!

펌프마개를 열기 전 세탁조 안에 뜨거운 물이 있는지 먼저 확인하세요. 뜨거운 물이 쏟아져 화상을 입을 수 있습니다.

청소방법

세제 넣는 곳을 청소할 때

호스를 이용해 세탁기 내부에 물을 뿌려 청소하지 마세요. 화재 또는 감전의 위험이 있습니다.

1 섬유유연제 캡을 살짝 누르면서 앞으로 당겨 빼 내세요.



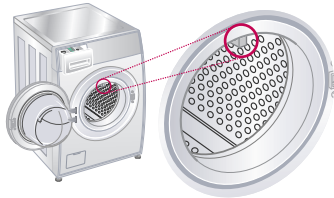
2 세제통과 세제통이 들어가는 곳 내부를 칫솔 등으로 깨끗이 청소한 후 세제통을 다시 끼워 넣어 주세요.




3 세제통을 1주일에 1회 정도 청소해 주시면 더욱 청결한 세탁을 할 수 있습니다.



물순환 필터 청소할 때



- 세탁기 문을 열고 고무패킹 상측 중앙 물순환 필터의 오물을 제거 하세요.
- 물순환 필터에 이물이 끼이면 물순환이 안될 수 있습니다.

세탁조 내부를 청소할 때

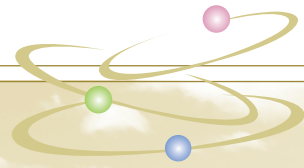
- 통살균 버튼을 사용하여 내부를 청소하세요. 26p

알아두세요!

● 세탁기 사용후 세탁조 내부에 습기가 제대로 제거되지 않을 경우 냄새 또는 얼룩(곰팡이)이 생길 수 있습니다. 세탁 후에는 세탁조 내부의 습기가 다 마를 때까지 문을 열어두면 좋습니다.

주의하세요!

- 문을 열어 놓을때는 반드시 확인하세요.
- 어린이가 세탁조 내부에 들어가지 못하도록 하세요. 상해 및 질식사고의 우려가 있습니다.
- 또한 세탁기에 애완동물 등 살아있는 동물이 들어가지 못하도록 하세요. 상해 및 질식사고의 우려가 있습니다.



알아두세요!

- 항균 세탁조는 세균의 증식을 억제하지만 아래와 같은 환경에서 오랫동안 사용하게 되면 물때에 공기중의 균이나 곰팡이가 달라 붙어 세탁조가 오염될 수 있습니다.
 - 설치 환경이 습하고 그늘진 경우
 - 오랜 기간 세탁기 유지관리가 없었던 경우
 - 세제 또는 섬유유연제를 과도하게 많이 사용하는 경우
- 세탁조의 오염이 심해지면 청소가 어려우므로 평소 주기적으로 관리하는 것이 중요합니다.

세탁조 청소할 때

- ▶ 분말 염소계 표백제 54g을 표준 세탁용 세제 투입구에 넣고 삶음 코스를 사용해 주세요.
- ▶ 월 1회 이상 세탁조를 청소해 주세요
- ▶ 통살균 코스는 세탁조를 살균해주는 기능성 코스로 통세척을 위해서는 상기 방법을 아울러 사용하시면 효과가 있습니다.

세탁기 문 고무패킹 청소할 때

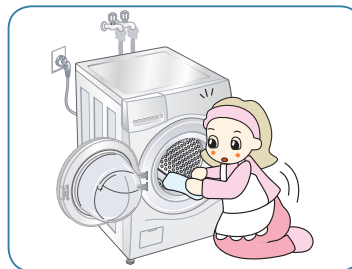
- ▶ 5g의 산소계 표백제를 5L 따뜻한 물에 희석시켜 주세요. (1000배 희석)
- ▶ 희석된 표백제로 고무패킹을 구석구석 닦아 주세요. (반드시 고무장갑을 끼주세요.)
- ▶ 수건으로 고무패킹의 물기를 제거합니다.
- ▶ 완전히 마를 때까지 문을 열어두세요.
- ▶ 한 달에 1회 이상 고무패킹을 청소해 주세요.
*희석되지 않은 표백제 사용시 고무패킹 및 세탁기 부품의 고장 원인이 됩니다.

세탁 후 관리 요령

- ▶ 세탁이 끝난 후 세탁기 문과 고무 흡의 물기를 제거하고 일정 시간 동안 문을 열어 두어 세탁조를 건조시켜 사용하세요.



〈세탁기 문 물기 제거〉



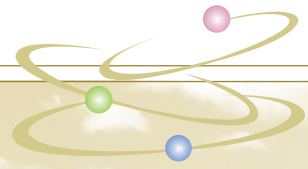
〈고무패킹 물기 제거〉

고장신고 전 확인하기

제품사용 중 아래의 증상이 나타나면 다시 한 번 확인해주세요. 고장이 아닐 수 있습니다.

표시부에 이상알림 표시가 나타내면 서비스를 의뢰하기 전에 아래 사항을 확인하세요.

	표시부 이상알림	확인하세요	조치하세요
탈수 이상		탈수시 진동, 소음이 요란한 경우 Q 세탁물이 한쪽으로 치우치지 않았습니까? Q 세탁기가 수평으로 설치되어 있습니까? Q 운송용 고정볼트는 제거하셨습니까? 탈수가 진행되지 않을 경우 Q 인형, 발매트, 니트류 등을 허니만 세탁 하셨습니까? Q 소재가 다른 두 종류의 이불을 같이 세탁 하셨습니까?	A 세탁물을 고르게 퍼 주세요. A 바닥이 단단하고 수평인 곳에 설치하고 수평상태를 확인하여 끄덕거림이 없도록 하세요. 38p A 운송용 고정볼트를 제거하세요. 37p A 인형, 발매트 등은 치우침에 의해 탈수가 안될 수 있습니다. 니트류는 골고루 퍼서 다시 한번 진행 시켜 주세요. A 이불을 허니씩 나누어서 탈수 해 주세요.
급수 이상		급수가 안되거나 물이 약하게 나올 경우 Q 수도꼭지가 잠겨 있지 않습니까? Q 단수는 아닌가? Q 수도꼭지나 급수호스가 열지는 않았습니까? Q 수압이 낮거나 급수구 걸름망이 막히지 않았습니까? Q 냉수 밸브에 급수호스가 연결되어 있습니까? Q 급수호스가 꺾여 있지 않습니까? 급수호스 연결부에 물이 새는 경우 Q 급수호스가 수도꼭지에 제대로 연결되어 있습니까?	A 수도꼭지를 열어주세요. A 다른 곳의 수도꼭지를 확인해 보세요. A 수도꼭지를 잠근후 뜨거운 물수건으로 수도꼭지 및 세탁기 급수호스 양쪽 연결 부위를 녹여주세요. 9p A 급수구의 걸름망을 꺼내어 청소하세요. 41p A 냉수측 밸브에 급수호스를 연결해 주세요. A 급수호스가 꺾이지 않도록 펴 주세요. A 급수호스를 수도꼭지에 밀착되게 다시 조이세요. 36p
배수 이상		배수가 안되거나 물이 조금씩 빠질 경우 Q 배수호스가 내려져 있습니까? Q 배수호스가 꺾여 있거나 문턱이 높아 배수가 막혀 있지 않습니까? Q 세탁기 배수가 열지 않았습니까? Q 배수펌프 속에 핀 등 이물질이 걸려있어 펌프가 돌아가지 않습니까?	A 배수호스를 내려주세요. A 호스가 꺾여 굴곡이 생기면 이물질이 막혀 배수가 되지 않으므로 평평한 곳에 바르게 놓아 주세요. A 외폐이지를 참조하세요. 9p A 펌프마개를 열고 이물질을 꺼내어 주세요. 41p
문 이상		Q 문을 완전히 닫지 않은 상태에서 세탁기를 동작시키지 않았습니까?	A 문을 끝까지 밀어서 닫아주세요. 14p
동결		Q 급수호스나 배수호스, 배수펌프가 열지 않았습니까?	A 따뜻한 물에 적신 수건으로 급수호스를 녹여주세요. 세탁통 내부에 따뜻한 물을 넣어 배수호스와 배수펌프를 녹여주세요. 9p
통살균제		세탁조 청소시점을 알려줄 때 Q 세탁조 청소를 1~2개월 동안 하지 않으셨나요? Q 세탁조 청소는 다음에 하시겠습니까?	A 통살균 코스를 진행하세요. 26p A 통살균 코스를 진행하지 않고 일반세탁을 하시려면 코스선택 다이얼을 돌리거나 버튼을 눌러 원하는 코스 및 행정을 선택하세요.
거품발생 또는 행궁안됨		Q 권장량 보다 많은 양의 세제를 넣지 않았습니까? Q 세탁물에 오염이 아주 적지는 않습니까?	A 세제를 권장량 만큼만 사용하세요. 11p A 오염이 적은 세탁물은 세탁할 경우에는 세제량을 권장량 보다 더 줄여서 사용하세요. 11p



고장신고 전 확인하기

	표시부 이상알림	확인하세요	조치하세요
증기		<p>세제 투입구나 뒷면의 환기구로 증기가 나올 경우</p> <p>Q 삶음 코스를 선택하여 세탁 중이지 않습니까?</p>	<p>A 세탁수를 가열할 때 나는 수증기이므로 고장이 아닙니다.</p>
전원 이상		<p>전원이 들어오지 않을 경우</p> <p>Q 세탁기의 전원 버튼을 눌렀습니까? Q 전원플러그가 빠지지 않았습니까? Q 누전차단기가 「OFF」로 되어 있지 않습니까? Q 110V 전원에 연결하지 않았습니까?</p>	<p>A 세탁기의 전원 버튼을 눌러주세요. A 전원플러그를 끼워주세요. A 누전차단기를 「ON」으로 하세요. A 본제품은 220V 전용입니다.</p>
동작 이상		<p>동작이 되지 않을 경우</p> <p>Q 문을 닫고 전원 버튼을 눌렀습니까? Q 물을 받고있는 중이지 않습니까? Q 수도꼭지가 잠겨 있지는 않습니까?</p>	<p>A 전원 버튼을 눌러주세요. A 물이 설정된 물높이에 채워질 때 까지 기다리세요. A 수도꼭지를 열어 주세요.</p>
누수		<p>세탁조 문의 아래쪽으로 물이 흘러 나올 경우</p> <p>Q 세탁조 문의 유리나 그에 접하는 고무에 실밥, 세제 등의 이물질이 묻어 있지 않습니까?</p>	<p>A 깨끗한 천으로 닦아 이물질을 제거해 주세요.</p>
		<p>계속 급수될 때</p> <p>Q 급수밸브의 이상으로 계속 급수와 배수를 반복할 때 옆의 표시가 나타납니다.</p>	<p>A 전원플러그를 뽑은 후 LG전자 서비스 센터 또는 대리점에 의뢰하세요.</p>
		<p>물조절이 안될 때</p> <p>Q 물조절 센서가 오동작하여 물조절이 안될 때 옆의 표시가 나타납니다.</p>	<p>A 전원플러그를 뽑은 후 LG전자 서비스 센터 또는 대리점에 의뢰하세요.</p>
		<p>세탁조가 돌지 않을 때</p>	<p>A 전원플러그를 뽑은 후 LG전자 서비스 센터 또는 대리점에 의뢰하세요.</p>
		<p>세탁수가 가열되지 않을 때</p>	<p>A 전원플러그를 뽑은 후 LG전자 서비스 센터 또는 대리점에 의뢰하세요.</p>
		<p>전원이 꺼져 있는데도 세탁조를 손으로 돌리면 전원이 켜져요.</p>	<p>A Motor가 회전되며 발전기 역할을 함으로써 나타나는 정상 현상입니다. 전원이 켜져 있다가 일정 시간(수 초에서 수 분) 경과 후 전원이 자동으로 꺼집니다.</p>

세탁의 일반상식

세탁 방법 표시를 잘 살펴본 후 세탁물을 분류하세요. (KS K-0021 규격임)

물세탁 방법		삶을 수 있음. 세탁기로 세탁할 수 있음(손으로 빼는 것도 가능)세제의 종류에 제한을 받지 않음.
		물의 온도 40°C를 표준으로 하여 세탁기로 세탁할 수 있음. (손으로 빼는 것도 가능) 세제의 종류에 제한을 받지 않음.
		물의 온도 30°C를 표준으로 하여 세탁기로 약하게 세탁 또는 약한 손빨래도 할 수 있음. 세제 종류는 중성세제를 사용함.
		물의 온도 30°C를 표준으로 약하게 손빨래 할 수 있음. (세탁기 사용불가) 세제 종류는 중성세제를 사용함.
		물세탁은 할 수 없음.
짜는 방법		손으로 짜는 경우는 약하게 짜고 원심 탈수기의 경우에는 단시간에 짜도록 함.
		짜면 안됨.

다리미의 적정온도

- 섬유의 종류에 따라 알맞은 온도로 다리는 것이 좋습니다.
- 혼방직물은 내열성이 낮은 섬유를 기준으로 해서 알맞도록 하세요.
- 면, 마 등 내열성이 강한 옷은 그냥 겉쪽에서 다려도 괜찮지만 모직물은 목면 형겼을 덮고 옷의 겉쪽에서, 견직물은 옷의 안쪽에서 다리는 것이 좋습니다.

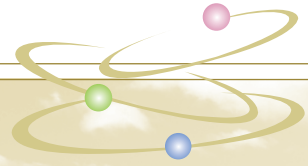
드라이클리닝		드라이클리닝 할 수 있음. 용제는 퍼클로로 에틸렌 또는 석유계를 사용함.
		드라이클리닝 할 수 있음. 용제의 종류는 석유계에 한함.
		드라이클리닝 할 수 없음.
건조 방법		옷걸이에 걸고 그늘에서 건조 시킬 것.
		누어서 건조 시킬 것.
다리미질 방법		다리미질 온도 80~120°C로 다릴 수 있음.
		형겼을 덮고 다리미질 온도 140~160°C로 다릴 수 있음.
		형겼을 덮고 다리미질 온도 180~210°C로 다릴 수 있음.
		다리미질 할 수 없음.

섬유	온도(°C)	섬유	온도(°C)
마	180~200	폴리에스테르	100~120
면	160~180	나일론	
양모	140~160	아세테이트	70~100
견, 레이온	120~140	아크릴	
		기타, 합성섬유	120~150

세탁하면 안되는 세탁물 (수축, 변형 될 수 있습니다.)

- ▶ 한복 또는 한복천이 포함된 세탁물
- ▶ 신발, 전기담요
- ▶ 가죽제품, 넥타이, 양복, 코트 등 드라이 크리닝 전용 의류
- ▶ 장식품이 달린 세탁물

- ▶ 인위적인 주름이 있는 의류
- ▶ 견, 양모, 레이온, 아세테이트 등과 같이 물에 의해 줄거나 색이 변하는 섬유이거나 안감, 심감이 들어있는 겉옷
- ▶ 그 외 물에 담그는 것만으로도 변형, 변색되기 쉬운 세탁물 (세탁라벨 참고)



제품 보증서/소비자 피해보상 안내

제품보증서



제품명: 보증기간 1년

구입일:년월일

고객성명:전화:주소:

대리점 상호:전화:주소:



서울특별시 영등포구 아라도동 20

■ 수리를 의뢰할 때는 구입일자가 기재된 본 보증서를 제시해야 충분한 서비스를 받을 수 있으므로 잘 보관하시기 바랍니다.

- 본 제품에 대한 품질보증은 보증서에 기재된 내용으로 보증 혜택을 받습니다.
- 무상 보증 기간은 구입일로부터 산정되므로 구입일자를 기재 받으시기 바랍니다.
(제품의 구입일자 확인이 곤란한 경우 제조년월일 또는 수입 통관일로부터 3개월이 경과한 날로부터 품질보증기간을 기산한다.)
- 가정용 제품을 영업용(예, 이발소, 미장원, 찜질방, 사우나 등등)로 사용하는 경우에는 무상보증 기간을 1/2(6개월)로 적용합니다.(핵심부품 포함) 단, 가정용 세탁기를 이용하여 세탁과 관련된 영리목적(세탁회수 당 일정금액을 획득)의 영업활동을 하는 경우는 무상보증 및 제조물 책임법에 의한 보상을 받을 수 없습니다.
- 이 보증서는 재발행되지 않습니다.

주요 부품 보증기간

- TV, 냉장고 8년
- 전축, 전자레인지, 에어컨, 진공청소기, 가습기, 제습기, 방온풍기, 정수기 등 7년
- 세탁기, VTR, DVD플레이어, 전기(가스)오븐, 가스레인지, 전화기, 흡수어더, 비디오키메라, 안마의자, 전기압력밥솥 등 6년
- 네비게이션, 팬 로터리 히터, 온풍기, 공기정화기, 선풍기 등 5년
- 핸드폰, PC 및 주변기기, 노트북, MP3, 카세트, CD플레이어 등 4년

※ 상기 이외 제품은 품질 보증기간 1년, 부품 보증기간 5년으로 규정합니다.

핵심부품 보증기간

- 에어컨의 콤프레서 4년
- 세탁기의 모터, 전자레인지의 마그네트론, VTR의 헤드드럼, 팬히터, 로터리히터, 온풍기의 버너, 냉장고 콤프레서, TV의 CPT, 모니터의 CDT 3년
- PC의 메인보드(마더보드) 2년

※ 단, 모니터의 CDT는 핵심부품보증기간에 사용시간 (10,000시간 이하) 병행적용

소비자 피해보상 안내

소비자 피해 유형	보상내역	
	보증기간이내	보증기간 경과후
정성적인 사용상태에서 자연 발생한 성능, 기능상의 고장발생시 (부품보유 기간 이내)	구입후 10일 이내에 중요한 수리를 요하는 경우	제품교환 또는 구입가 환불
	구입후 1개월 이내에 중요 부품에 수리를 요하는 경우	제품 교환 또는 무상수리
	교환된 제품이 1개월 이내에 중요한 수리를 요하는 경우	구입가 환불
	교환불가가능시	
	하자 발생시	무상수리
	동일 하자에 대하여 수리했으나 고장이 재발(3회째)	제품 교환 또는 구입가 환불
	주방 용품(2회), 보일러(3회)	
여러 부위의 고장으로 총 4회 수리받았으나 고장이 재발(6회째)		
수리용 부품을 보유하고 있지 않아 수리가 불가능한 경우	제품 교환	
수리 불가가능시		
소비자가 수리 의뢰한 제품을 사업자가 분실한 경우	제품 교환	
제품구입시 운송과정 및 제품 설치 중 발생한 피해	제품 교환	
소비자의 고의 과실에 의한 성능, 기능상의 고장	수리가 가능한 경우	유상수리
	수리용 부품을 보유하고 있지 않아 수리가 불가능한 경우	유상수리에 해당하는 금액 징수 후 제품교환
<ul style="list-style-type: none"> ■ 천재지변(화재, 염해, 가스, 지진, 풍수해 등)에 의한 고장이 발생하였을 경우 ■ 사용상 정상 마모되는 소모성 부품을 교환하는 경우 ■ 사용전원의 이상 및 접속기기의 불량으로 인하여 고장이 발생하였을 경우 ■ 기타 제품 자체의 하자가 아닌 외부 원인으로 인한 경우 ■ LG전자 대리점이나 서비스센터의 수리기사가 아닌 사람이 수리 또는 개조하여 고장이 발생하였을 경우 ■ 고장이 아닌 경우 서비스를 요청하면 요금을 받게 되므로 반드시 사용설명서를 읽어주세요. ■ 제품 기능 사용설명 및 분해하지 않고 처리하는 간단한 조정시 (1회 무료, 2회부터 유료) 	유상수리	유상수리

- 상기 보상 규정은 재정경제부 고시 제2000-21호 규정에 의거합니다.
- 명시되지 않은 사항은 「소비자 피해 보상 규정」에 따릅니다.
- 기구 세척, 조정, 사용설명 등은 고장이 아닙니다.
- 고객센터(수신자 부담) : 080-023-7777
- FAX : 02-2630-3564~5

제품규격

서비스에 대하여

■ 고객의 권리

고객께서는 제품 사용 중에 고장이 발생할 경우, 구입일로부터 1년 동안 무상 서비스를 받으실 수 있는 「소중한 권리」가 있습니다. 단, 고객과실 및 천재지변에 의해 고장이 발생한 경우에는 무상 기간내라도 유상 처리됨을 알려드립니다.

■ 유상서비스(고객의 비용부담)에 대한 책임

서비스 신청시 다음과 같은 경우는 무상 기간 내라도 유상 처리 됩니다.

- ① 세탁기 내부에 이물질(동전, 핀, 필기구, 메모리 와이어 등)이 투입되어 고장이 발생하였을 경우
- ② 옷감 세탁, 탈수 이외의 용도로 사용하여 고장이 발생한 경우 (예 : 농축산물 짚질제거 등)
- ③ 제품을 떨어뜨리거나, 충격으로 인하여 제품파손 및 기능상의 고장이 발생하였을 경우
- ④ 신나, 벤젠 등 유기 용제에 의하여 외관이 손상되거나 변형된 경우
- ⑤ LG전자 정품이 아닌 부품 또는 소모품을 사용하여 제품 고장이 발생하였을 경우
- ⑥ 사용편의를 오해(인기하여) 제품 고장이 발생하였을 경우
- ⑦ 고객이 제품을 임의 분해하여 부속품이 분실 및 파손되었을 경우
- ⑧ LG전자 서비스 센터의 수리기사(가 아닌 사람)이 제품을 수리하거나 개조하여 고장이 발생하였을 경우
- ⑨ 천재지변(낙뢰, 화재, 풍수해, 가스, 염해, 지진 등)에 의해 고장이 발생하였을 경우
- ⑩ LG전자 제품 사용설명서 내에 "안전"을 위한 주의사항"을 지키지않아 고장이 발생하였을 경우
- ⑪ 기타 고객 과실에 의하여 고장이 발생하였을 경우
- ⑫ 수도꼭지를 잠그거나 단수가 되어 급수가 안 되었을 경우
- ⑬ 제품 이외의 문제(콘센트 불량, 전원코드 연결하지 않음, 하수구 막힘, 동결 등)로 인한 경우
- ⑭ 초기 제품 설치 이후 고객 요구로 제품 위치를 바꾸거나, 이사 후 재 설치를 할 경우

LG전자 서비스 안내

서비스 접수, 상담 및 서비스센터 문의는 전국 어디서나 지역번호 없이 1544-7777, 1588-7777을 이용해 주시기 바랍니다.



폐 가전제품 처리절차

■ 신규제품 구입시

LG전자 대리점에서 신제품을 구입한 후, 기존 제품을 버리고자 할 경우에는 신규제품배달시 무상으로 처리해 드립니다.



■ 단순 폐기시

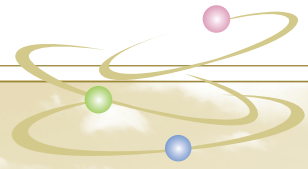
가전제품, 가구 등 대형 생활 폐기물을 버리고자 할 경우에는 지역 동사무소로 연락하시면 됩니다.



제품규격

명	칭	전자동 전기 세탁기
전	원	220 V, 60 Hz
외	형 치 수	645mm(폭) x 770mm(깊이) x 940mm(높이)
제	품 중 량	82 kg
최	대 세 탁 용 량	13 kg
최	대 건 조 용 량	6.5 kg
소	비 전 력	냉수세탁시 190 W / 가열세탁시 1840 W / 건조시 1920 W
세	탁 회 전 수	46 rpm
표	준 사 용 수 량	156 L
사	용 수 압	30~1000 kPa

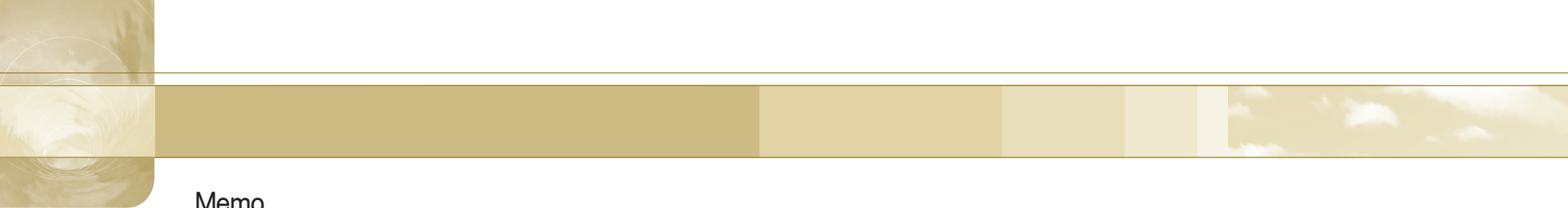
제품의 외관 및 규격은 제품의 질을 더 높이기 위하여 소비자에게 알리지 않고 바꿀 수도 있습니다. 가정용 제품을 영업용도(영업활동, 업소용 등)로 사용하는 경우에는 보증기간을 6개월로 단축 적용합니다. (예 : 목욕탕, 숙박업소, 연수원, 기숙사 등의 공동사용 장소등)



Memo

Blank lined area for writing notes.

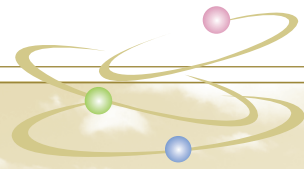
Blank lined area for writing notes.



Memo

Blank memo area with horizontal dashed lines for writing.

Blank memo area with horizontal dashed lines for writing.



Memo

Blank lined area for writing notes on the left side of the page.

Blank lined area for writing notes on the right side of the page.



LG전자 서비스센터 대표 전화번호

사용불편 및 고장접수는 (전국 어디서나)

1544-7777, 1588-7777

설치 및 사용법 상담 문의전화

080-854-7777 (무료전화)

사용방법이나 설치문제로 인한 출장서비스는 서비스 요금을 고객에게 부담하시게 되므로 사용설명서를 꼭 읽어보세요.

• 전화 걸기 전

제품 모델명, 고장상태, 전화번호, 주소를 정확히 알고 계시면 보다 빠른 서비스를 받으실 수 있습니다.

• 전화 연결 시

ARS 안내에 따라 제품을 정확하게 선택하시면 해당 제품의 전문 상담원에게 최고의 서비스를 받으실 수 있습니다.

고객 상담실 (제안 및 불만사항) 080-023-7777

인터넷 서비스 신청

www.lgservice.co.kr

- 인터넷 서비스를 이용하시면 제품에 대한 자가진단, 원하는 날짜와 시간에 서비스 신청, 실시간 PC 원격 상담이 가능하여 보다 편리하게 이용하실 수 있습니다.
- 인터넷으로 출장 서비스를 신청하시면 수리비 할인 혜택을 드립니다.
(단, 당시의 사정에 의해 변경될 수 있습니다.)



서비스 품질(SQ) 인증마크란?

서비스 품질이 우수한 기업에 대한 품질을 국가 기관인 지식경제부가 보증하는 인증마크입니다.

사용설명서는 회사 사정에 따라 변경될 수 있습니다.